

**AKTUALIZACJA
STRATEGII ROZWIĄZYWANIA
PROBLEMÓW SPOŁECZNYCH
NA TERENIE GMINY SIEMKOWICE
NA LATA 2009-2015**



Siemkowice, październik 2008r.

Spis treści

| | | |
|-----------|---|-----------|
| 1. | CEL I PROCES AKTUALIZACJI STRATEGII..... | 3 |
| 1.1. | PODSTAWA PRAWNA..... | 3 |
| 1.2. | ZAŁOŻENIA STRATEGII..... | 3 |
| 1.3. | ETAPY BUDOWANIA I AKTUALIZOWANIA STRATEGII ROZWIĄZYWANIA PROBLEMÓW SPOŁECZNYCH..... | 4 |
| 2. | PODSTAWOWE INFORMACJE O GMINIE SIEMKOWICE | 7 |
| 2.1. | RYS HISTORYCZNY | 7 |
| 2.2. | POŁOŻENIE, POWIERZCHNIA I LUDNOŚĆ | 8 |
| 2.3. | ZASOBY NATURALNE GMINY..... | 9 |
| 3. | ANALIZA OBSZARÓW PROBLEMOWYCH W GMINIE SIEMKOWICE | 14 |
| 3.1. | PROBLEMY SPOŁECZNE GMINY W PERSPEKTYWIE GOPS W SIEMKOWICACH | 14 |
| 3.2. | PROBLEMY SYSTEMU OPIEKI NAD DZIECKIEM..... | 18 |
| 3.3. | PROBLEM BEZROBOCIA..... | 21 |
| 3.4. | PROBLEM UZALEŻNIENIA ALKOHOLEWEGO I JEGO ROZWIĄZYWANIE..... | 23 |
| 3.5. | PROBLEM PRZESTĘPCZOŚCI..... | 25 |
| 3.6. | OSOBY NIEPEŁNOSPRAWNE..... | 26 |
| 4. | IDENTYFIKACJA POTRZEB, PROBLEMÓW ORAZ ZASOBÓW SPOŁECZNYCH GMINY SIEMKOWICE..... | 27 |
| 4.1. | ZASOBY SPOŁECZNE NA TERENIE GMINY..... | 27 |
| 4.2. | ANALIZA SWOT..... | 28 |
| 4.3. | RAPORT Z BADAŃ ANKIETOWYCH | 32 |
| 4.4. | PODSUMOWANIE CZĘŚCI DIAGNOSTYCZNEJ..... | 38 |
| 5. | STRATEGICZNE KIERUNKI ROZWOJU GMINY SIEMKOWICE. 40 | |
| 5.1. | POWIĄZANIE CELÓW AKTUALIZACJI STRATEGII Z INNYMI DOKUMENTAMI STRATEGICZNYMI GMINY ORAZ DOKUMENTAMI WYŻSZEGO RZĘDU..... | 40 |
| 5.2. | CELE STRATEGICZNE, OPERACYJNE I KIERUNKI DZIAŁAŃ W ZAKRESIE POLITYKI SPOŁECZNEJ GMINY..... | 44 |
| 5.3. | SYSTEM REALIZACJI AKTUALIZACJI STRATEGII ROZWIĄZYWANIA PROBLEMÓW SPOŁECZNYCH..... | 51 |
| 6. | ZARZĄDZANIE, MONITORING I EWALUACJA AKTUALIZACJI STRATEGII ROZWIĄZYWANIA PROBLEMÓW SPOŁECZNYCH W GMINIE SIEMKOWICE | 56 |
| 6.1. | ZARZĄDZANIE REALIZACJĄ AKTUALIZACJI STRATEGII..... | 56 |
| 6.2. | MONITORING REALIZACJI AKTUALIZACJI STRATEGII..... | 58 |
| 6.3. | EWALUACJA WDRAŻANIA AKTUALIZACJI STRATEGII | 60 |
| 6.4. | KOLEJNE AKTUALIZACJE STRATEGII | 61 |
| | ZAKOŃCZENIE..... | 62 |

1. Cel i proces aktualizacji Strategii.

Proces zarządzania gminą, w szczególności w aspektach jej rozwoju, musi mieć charakter aktywny i być nastawiony na kreowanie przyszłości, a więc winien być oparty na podejściu strategicznym.

Analizy strategiczne pozwalają poznać ogólną sytuację organizacji przez badanie jej zasobów i działalności oraz rozpoznanie otoczenia zewnętrznego, stanowią zatem podstawę do ustalenia jej strategii i celów.

1.1. Podstawa prawna.

Ustawa z dnia 12 marca 2004 roku o pomocy społecznej nałożyła na gminy obowiązek opracowania i realizacji gminnej strategii rozwiązywania problemów społecznych, ze szczególnym uwzględnieniem programów pomocy społecznej, profilaktyki i rozwiązywania problemów alkoholowych oraz innych, których to programów celem jest integracja osób i rodzin z grup szczególnie zagrożonych marginalizacją społeczną.

1.2. Założenia Strategii.

Strategia Rozwiązywania Problemów Społecznych ma w założeniach pełnić rolę schematu integrującego działania poszczególnych uczestników życia społecznego w gminie. Podstawową funkcją strategii powinno być z jednej strony dostarczanie podmiotom polityki społecznej oraz mieszkańcom informacji o długookresowych uwarunkowaniach rozwoju infrastruktury społecznej, natomiast z drugiej strony – deklaracją i zobowiązaniem władz gminy do podjęcia określonych przedsięwzięć i działań.

W tym kontekście strategia powinna wskazywać cele, ich hierarchię, możliwości realizacji tych celów, jak też narzędzia i instrumenty stosowane w procesie wdrażania kolejnych działań. Jest także programem rozwoju, który formułuje cele długofalowe i sposoby ich realizacji, ustala hierarchię, podporządkowuje działania doraźne celom długofalowym. Strategia ma charakter partnerski – społeczny. Określa

kierunki i granice działań władz oraz udział innych partnerów. Jest stale aktualizowana i korygowana.

Opracowana strategia umożliwi wyłonienie głównych celów i kierunków polityki społecznej, podporządkuje działania doraźne działaniom długofalowym z wykorzystaniem silnych stron i szans rozwojowych, a kompensowaniem słabych stron i minimalizowaniem zagrożeń. Pozwoli ona na lepsze zagospodarowanie zasobów ludzkich, sprzętowych, obiektów, instytucji, środków finansowych oraz wiedzy, a także zwiększy szanse na pozyskanie dodatkowych, zewnętrznych źródeł finansowania dla poszczególnych działań polityki społecznej.

1.3. Etapy budowania i aktualizowania Strategii Rozwiązywania Problemów Społecznych.

Pierwsza Strategia Rozwiązywania Problemów Społecznych na terenie gminy Siemkowice, przyjęta uchwałą nr XIII/60/08 Rady Gminy w Siemkowicach z dnia 24 kwietnia 2008 roku, opracowana była na lata 2008-2013. Jednak z uwagi na fakt, iż do jego opracowania nie został powoływany Zespół (ds. opracowania SRPS), nie było także przeprowadzanych żadnych badań ankietowych (ani wśród przedstawicieli instytucji, jak również wśród mieszkańców), nie było prowadzonych żadnych warsztatów z udziałem liderów społecznych, mieszkańców itp. wystąpiła konieczność aktualizacji Strategii Rozwiązywania Problemów Społecznych w celu jej uspołecznienia.

Prace nad aktualizacją Strategii rozpoczęły się w lipcu 2008 roku. Przed rozpoczęciem warsztatów, mających na celu aktualizację Strategii Rozwiązywania Problemów Społecznych zgodnie z zasadami partycypacji społecznej, przeprowadzono trzy spotkania ze społecznością lokalną na temat problemów i potrzeb gminnej społeczności. Spotkania odbyły się 6.06.2008r. w miejscowościach Siemkowice, Radoszewice i Lipnik.

Po spotkaniach przeprowadzono badanie ankietowe, które dotyczyło identyfikacji problemów społecznych na terenie Gminy Siemkowice i było niezbędne do przeprowadzenia pierwszych warsztatów. Istotną sprawą było także analiza istniejącej Strategii pod kątem zgodności dokumentu z wymogami i kryteriami oceny

zawartej w Podręczniku Programu Integracji Społecznej, wdrażanego w ramach Poakcesyjnego Programu Wsparcia Obszarów Wiejskich.

Kolejnym krokiem służącym aktualizacji Strategii był cykl warsztatów, które odbyły się kolejno 2 września i 19 września 2008 roku.

Poniższa tabela przedstawia zakres opracowanego materiału w podziale na poszczególne warsztaty.

| WARSZTAT A i B 02.09.2008r | | WARSZTAT C i D 19.09.2008r. | | Wynik końcowy |
|--|---|---|--|--|
| Diagnoza sytuacji społecznej w gminie | Analiza problemów społecznych oraz zasobów społecznych w gminie | Formułowanie założeń strategii rozwiązywania problemów społecznych w oparciu o partycypację społeczną i zasady rozwoju społecznego | Budowanie koncepcji projektów stymulujących zrównoważony rozwój społeczny | Powstaje dokument GSRPS oraz Plan realizacyjny |
| <ul style="list-style-type: none"> Analiza sytuacji społecznej w gminie w oparciu o dane statystyczne oraz opinie środowisk społecznych i przedstawicieli instytucji społecznych Analiza doświadczeń w rozwiązywaniu problemów społecznych Dotychczasowa współpraca instytucji i organizacji społecznych w na rzecz społeczności lokalnej. Formułowanie wizji rozwoju społecznego gminy (SWOT) | <ul style="list-style-type: none"> Identyfikacja i kategoryzacja problemów społecznych w gminie, Analiza przyczyn zjawisk społecznych, wzajemnych korelacji Określanie zasobów społecznych gminy Badanie potrzeb społecznych oraz zakresu ich zaspokojenia Ocena poziomu Integracji społecznej | <ul style="list-style-type: none"> Analiza zasad rozwoju społecznego Formułowanie misji rozwoju społecznego w korelacji z wizją rozwoju gminy Formułowanie celów strategicznych Określanie celów oraz kierunków działań w gminie Określanie sposobu zarządzania realizacją strategii | <ul style="list-style-type: none"> Budowanie zarysu projektów społecznych określających sposoby działania zapewniające rozwój lokalny Publiczna debata na temat zaproponowanych rozwiązań, Ranking projektów w oparciu projektów zasady rozwoju społecznego Wybór projektów Powołanie zespołów roboczych w zdefiniowanych obszarach | <ul style="list-style-type: none"> Określenie działań zespołu wdrożeniowego Ustalenie zasad monitoringu Opracowanie procedur ewaluacji Upowszechnienie wyników działań |

W celu aktualizacji strategii powołano Zarządzeniem Wójta Gminy Siemkowice nr 70/08 z dnia 17 lipca 2008r. dwa zespoły: Zespół Roboczy oraz Zespół Warsztatowy.

Skład Zespołu Roboczego przedstawia się następująco:

1. Jacek Różański – Urząd Gminy – Sekretarz Gminy - Koordynator PIS w gminie (Przewodniczący Zespołu),
2. Elżbieta Karpińska – Skarbnik Gminy,
3. Wiesława Jarzab – GOPS – kierownik,
4. Jadwiga Freus – Urząd Gminy, inspektor,
5. Tadeusz Ślusarek – Urząd Gminy – inspektor,
6. Katarzyna Pęczek – Urząd Gminy – inspektor,
7. Arkadiusz Brzezowski – Urząd Gminy – informatyk,
8. Wiesława Kaźmierczak – GOPS – pracownik socjalny.

W skład Zespołu Warsztatowego weszli:

1. Jadwiga Freus – Urząd Gminy – inspektor – (osoba odpowiedzialna za kontakty z Konsultantem Regionalnym oraz organizację warsztatów, prowadzenie dokumentacji z warsztatów i kontakty z liderami społeczności lokalnej oraz mieszkańcami)
2. Wiesława Jarzab – GOPS – kierownik
3. Wiesława Włodarczyk – Szkoła Podstawowa w Siemkowicach,
4. Marianna Jendraszczyk – Sołectwo Lipnik, radna rady gminy,
5. Henryk Janecki – Sołectwo Lipnik, radny rady gminy, sołtys
6. Waldemar Moryń – sołectwo Łukomierz, radny rady gminy,
7. Jolanta Ryś – sołectwo Siemkowice, sołtys,
8. Krystyna Burchard- sołectwo Siemkowice,
9. Paweł Kik – Sołectwo Radoszewice, radny rady gminy, sołtys,
10. Grażyna Szafrąńska – sołectwo Radoszewice, radna rady gminy,
11. Renata Ścigała – sołectwo Ożegów, sołtys,
12. Ilona Kaźmierczak – Szkoła Podstawowa w Siemkowicach, dyrektor,
13. Diana Gędek – Publiczne Przedszkole w Siemkowicach, dyrektor,

14. Aleksandra Romkowska – Szkoła Podstawowa w Siemkowicach, dyrektor,
15. Ewa Ścigała – Szkoła Podstawowa w Lipniku, dyrektor,
16. Jolanta Kamyk – Biblioteka Publiczna, kierownik,
17. Wiesława Kaźmierczak – pracownik GOPS,
18. Grażyna Wojtal – Szkoła Podstawowa w Ożegowie, dyrektor,
19. Marcin Smejda – student, sołectwo Lipnik.

W pracy nad aktualizacją Strategii brały zatem udział osoby reprezentujące wszystkie środowiska społeczne i problemowe w gminie. W efekcie powstał niniejszy dokument strategiczny, czas realizacji którego przewidziano na lata 2009-2015.

Osobą, która zredagowała strategię, jest Jacek Różański – Sekretarz Gminy.

2. Podstawowe informacje o gminie Siemkowice

2.1. Rys historyczny

Wieś Siemkowice wraz z kilkoma innymi otrzymał od Bolesława Krzywoustego Jan Wrszowic herbu Oksza, protoplasta rodu Okszców w Polsce. Była to nagroda za zabicie księcia czeskiego Świętopełka w czasie walk o Wrocław. W późniejszych czasach majątność została rozdzielona pomiędzy potomków Jana, którzy w XV wieku przyjmowali nazwiska od posiadanych wsi – stąd nazwiska Okrzycowie, Radoszowscy, Błeszczynscy i Siemkowscy. Pierwsza rezydencja obronna (na kopcu) w Siemkowicach powstała zapewne u schyłku XIII wieku lub na przełomie XIII i XIV wieku i funkcjonowała nie dłużej niż do połowy XIV stulecia.

Do ważniejszych wydarzeń historycznych należy bitwa pod Radoszewicami, rozegrana w 1863 roku pomiędzy oddziałami płk. T. Cieszkowskiego a wojskami rosyjskimi. W Radoszewicach urodził się Ludwik Niemojewski (1823-1892) autor utworów dla dzieci, licznych komedii oraz artykułów o wschodniej Syberii, gdzie przebywał 12 lat zesłany za działalność powstańczą.

2.2. Położenie, powierzchnia i ludność

Gmina Siemkowice położona jest w południowo-zachodniej części województwa łódzkiego, w powiecie pajęczańskim. Graniczy z następującymi gminami:

- Kiełczygłów – na północnym wschodzie
- Osjaków – na północnym zachodzie
- Wierzchlas – na zachodzie
- Działoszyn – na południu
- Pajęczno – na wschodzie

Mapa 1. Powiat pajęczański z podziałem na gminy



Sieć komunikacyjna na terenie gminy jest dobrze rozwinięta. Przez jej teren przebiegają drogi powiatowe wyszczególnione w poniższej tabeli.

Tabela 1. Drogi powiatowe na terenie gminy Siemkowice

| Lp | Nr drogi | Przebieg | Nawierzchnia | Długość km |
|----|----------|----------------------------|--------------|------------|
| 1 | 37470 | Krzeczów- Ożegów | asfaltowa | 5,7 |
| 2 | 37471 | Ożegów – gr.gminy Pajęczno | gruntowa | 5,3 |
| 3 | 37472 | Kiełczygłów - Działoszyn | asfaltowa | 7,8 |
| 4 | 37474 | Osjaków-Siemkowice | asfaltowa | 9,3 |
| 5 | 37475 | Siemkowice-Pajęczno | asfaltowa | 5,5 |
| 6 | 37476 | Mazaniec-Kiełczygłów | asfaltowa | 4,8 |
| 7 | 37477 | Kol.Góry-Lipnik | asfaltowa | 2,6 |
| 8 | 37485 | Radoszewice-Krzeczów | asfaltowa | 4,4 |
| 9 | 37487 | Od drogi 486 - Sadowiec | gruntowa | 1,7 |

Obszar Gminy Siemkowice wynosi 97,4 km². Na terenie gminy znajduje się 15 sołectw i 22 miejscowości. Gminę Siemkowice zamieszkuje 5233 mieszkańców (stan na dzień 31.06.2008).

Tabela 2. Liczba ludności w sołectwach gminy Siemkowice w latach 2005-2008

| Lp. | Sołectwo | Liczba ludności stan na dzień | | | |
|-----|---------------------------|-------------------------------|-------------|-------------|-------------|
| | | 31.12.05 | 31.12.06 | 31.12.07 | 30.06.08 |
| 1 | Borki | 45 | 45 | 45 | 44 |
| 2 | Delfina | 177 | 175 | 177 | 177 |
| 3 | Ignaców-Miętno | 180 | 180 | 188 | 188 |
| 4 | Katarzynopole | 148 | 147 | 146 | 145 |
| 5 | Łukomierz-Bugaj Lipnicki | 186 | 186 | 183 | 192 |
| 6 | Mokre | 150 | 152 | 152 | 150 |
| 7 | Kije | 44 | 44 | 44 | 44 |
| 8 | Pieńki-Bugaj Radoszewicki | 93 | 92 | 92 | 91 |
| 9 | Laski – Tądle | 158 | 158 | 158 | 159 |
| 10 | Kolonia Lipnik | 238 | 236 | 238 | 236 |
| 11 | Lipnik-Mazaniec | 741 | 737 | 740 | 741 |
| 12 | Ożegów | 683 | 681 | 681 | 683 |
| 13 | Radoszewice | 1006 | 1002 | 1006 | 1007 |
| 14 | Siemkowice + Marchewki | 1133 | 1108 | 1114 | 1109 |
| 15 | Zmyślona | 267 | 266 | 265 | 267 |
| | Ogółem | 5248 | 5209 | 5228 | 5233 |

Na terenie gminy funkcjonuje 1479 gospodarstw domowych (*dane WUS Łódź 2003,*) a ponadto instytucje o charakterze publicznym (szkoły, urząd gminy, bank, parafie rzymsko-katolickie oraz strażnice OSP) – łącznie około 1500 jednostek.

2.3. Zasoby naturalne gminy.

Wody powierzchniowe

Cały obszar gminy Siemkowice położony jest w dorzeczu Warty. Przez teren gminy oprócz głównej rzeki – Warty, przepływają rzeki Wierznica, Wierzejka, Wężnica oraz inne mniejsze potoki bez nazwy. Rzeka Warta prowadzi wody pozaklasowe – przewyższające stężenia zanieczyszczeń powyżej dopuszczalnych wartości (dane z profili pomiarowych na rzece Warcie).

Główne rzeki przepływające przez teren gminy Siemkowice płyną w stanie uregulowanym i nieuregulowanym.

Tabela 3. Główne rzeki na terenie gminy Siemkowice

| Nazwa rzeki | Długość przepływu (mb) | Stan regulacji | |
|-------------|------------------------|----------------|----------------|
| | | Uregulowana | Nieuregulowana |
| Wężnica | 4070 | 4070 | x |
| Wierzejka | 10240 | 9 450 | 750 |
| Wierzchnica | 13650 | 7650 | 6000 |

Na terenie Gminy brak jest dużych zbiorników wodnych, zlokalizowanych jest jedynie kilka niewielkich zbiorników o charakterze stawów. Program małej retencji dla województwa łódzkiego przewiduje na terenie gminy Siemkowice budowę zbiornika retencyjnego Młynki o powierzchni zalewu 6,0 ha i pojemności 70,2 tys. m³.

Wody podziemne

Jurajskie poziomy wodonośne są związane głównie ze zbiornikami wód podziemnych o znaczeniu ponadregionalnym na terenie gminy Siemkowice GZWP nr 326 reprezentowanym przez struktury wodonośne górnej jury. Wody jurajskie są z reguły wysokiej jakości. Ze względu na szczególne znaczenie gospodarcze, a jednocześnie zagrożenie degradacją, w granicach GZWP wyznaczono obszary wymagające wysokiej ochrony – na terenie gmin Wierzchnas, Siemkowice i Osjaków.

Gleby

Teren zajmowany przez gminę Siemkowice należy do dwóch regionów glebowo-rolniczych: osjakowskiego (część południowa) oraz kotliny szczercowskiej (część pozostała).

W regionie osjakowskim dominują gleby pseudobielicowe i bielicowe, rzadziej spotykamy czarne ziemie oraz gleby brunatne wylugowane. Zaliczane do niskich klas bonitacyjnych, często powinny być wyłączone z użytkowania rolniczego. W dolinie Warty występują gleby aluwialne (mady niskiej jakości).

W rejonie kotliny szczercowskiej przeważają gleby pseudobielicowe i brunatne, występują także czarne ziemie i mursze oraz gleby brunatne właściwe i wylugowane. Zaliczane są zwykle do niskich klas bonitacyjnych (zarówno grunty orne, jak i użytki zielone).

Tabela 4. Wskaźniki charakteryzujące poszczególne powierzchnie użytków rolnych na terenie gminy Siemkowice

| Nazwa wskaźnika | Wartość | Jedn. |
|--|---------|-------|
| Powierzchnia użytków rolnych ogółem | 6 425 | ha |
| Powierzchnia użytków rolnych w gospodarstwach indywidualnych | 6 407 | ha |
| Grunty orne ogółem | 4 659 | ha |
| Grunty orne w gospodarstwach indywidualnych | 4 641 | ha |
| Sady ogółem | 13 | ha |
| Sady w gospodarstwach indywidualnych | 13 | ha |
| Łąki ogółem | 1 365 | ha |
| Łąki w gospodarstwach indywidualnych | 1 365 | ha |
| Pastwiska ogółem | 388 | ha |
| Pastwiska w gospodarstwach indywidualnych | 388 | ha |
| Lasy i grunty leśne ogółem | 2 807 | ha |
| Lasy i grunty leśne w gospodarstwach indywidualnych | 1 306 | ha |
| Pozostałe grunty i nieużytki ogółem | 508 | ha |
| Pozostałe grunty i nieużytki w gospodarstwach indywidualnych | 268 | ha |

Tabela 5. Odsetki powierzchni gleb o określonej klasie bonitacyjnej w gminie Siemkowice

| Klasa bonitacyjna | Udział w % użytków ornym |
|-------------------|--------------------------|
| II | 0,031 |
| III | 8,816 |
| IV | 15,621 |
| V | 34,020 |
| VI | 31,143 |
| IVz | 10,363 |

Walory przyrodnicze i krajobrazowe

Ogólna powierzchnia lasów i gruntów leśnych na terenie gminy Siemkowice wynosi ok. 2 807 ha, co stanowi ok. 26 % jej powierzchni. Kompleksy leśne po obu stronach Warty to obszar chronionego krajobrazu, stanowiącego fragment międzyregionalnego systemu obszarów prawnie chronionych, związanych z biegiem rzeki Warty.

Zachodnia część gminy o powierzchni 354 ha należy do Osjakowskiego Zespołu Przyrodniczo – Krajobrazowego. Zespół ten położony jest w gminach Konopnica, Osjaków i Siemkowice, zajmując dolinę rzeki Warty (od wsi Bugaj do wsi Strobin) oraz ujściowy odcinek rzeki Wierznicy. W granicach tego zespołu znajduje się naturalna dolina rzeki Warty i ujściowy odcinek rzeki Wierznicy. Jest to mało zmieniony przez człowieka obszar, o dużych walorach przyrodniczych, krajobrazowych i estetycznych. Najcenniejszy przyrodniczo obszar tego zespołu został dodatkowo objęty ochroną w formie użytku ekologicznego. Jest to około 5,5 km ujściowy odcinek rzeki Wierznicy. Zespół ten spełnia rolę łącznika między dwoma parkami krajobrazowymi i stanowi ochronę dla ważnego korytarza ekologicznego (o znaczeniu ponadregionalnym), jakim jest dolina Warty. Dodatkowo ujście Wierznicy do Warty jest ważnym węzłem ekologicznym o znaczeniu regionalnym.

Gmina Siemkowice styka się również z obszarem Załęczańskiego Parku Krajobrazowego, a granica otuliny tego parku pokrywa się z południowo – zachodnią granicą gminy, zajmując tylko niewielki jej kawałek w rejonie wsi Mokre (40, 48 ha).

W zachodniej części gminy znajduje się rezerwat przyrody „Mokry Las”. Obejmuje on grunty należące do Nadleśnictwa Wieluń. Przedmiotem ochrony jest las łąkowy z udziałem jodły i fragmenty olsu. Rezerwat położony jest w Leśnictwie Mokry Las, w uroczysku o tej samej nazwie. Cała powierzchnia rezerwatu zajęta jest przez siedliska świeże i wilgotne. Na tym obszarze wody gruntowe zalegają dość płytko, co podkreśla oddolne oglejenie gleb. W rezerwacie występują torfiarki porośnięte olsem. Obszar rezerwatu jest odwadniany systemem rowów melioracyjnych. Rezerwat stanowi pozostałość naturalnych zbiorowisk leśnych, które w przeszłości pokrywały cały teren uroczyska, otoczenie rezerwatu jest zdominowane przez sztucznie wprowadzone drzewostany sosnowe. Ponadto obszar ten ma bujnie rozbudowane runo i podszyt, co powoduje jego niedostępność i stanowi dobre miejsce rozrodu i bytowania wielu gatunków zwierząt.

Tabela 5. Wykaz pomników przyrody na terenie gminy Siemkowice

| Opis obiektu | |
|---------------------------------|--|
| lokalizacja | |
| Siemkowice, przy urzędzie gminy | Dąb szypułkowy-340 |
| L-ctwo Mokry Las | Sosna pospolita-350 |
| Radoszewice - park wiejski | Aleja wielogatunkowa |
| Siemkowice, park wiejski | Jednogatunkowa grupa drzew, grab zwyczajny-330, lipa drobnolistna-370, lipa szerokolistna-740, Jesion wyniosły-330 |

W granicach zasięgu terytorialnego gminy (na terenach leśnych i nieleśnych) istnieje wiele egzemplarzy starych drzew, które zasługują na ochronę w formie pomników przyrody (Tabela 5). Posiadają one duże walory przyrodnicze i krajobrazowe, często podnoszą walory estetyczne wiejskiego krajobrazu kulturowego. Poniższe tabele zawierają ponadto wykaz zabytków kulturalnych znajdujących się na terenie gminy.

Tabela 6. Wykaz parków zabytkowych i wiejskich na terenie gminy Siemkowice (w rejestrze zabytków)

| Lp. | Miejscowość | Rodzaj parku | Użytkownik | Pow. (ha) | Czas powstania |
|-----|-------------|--------------|-------------------|-----------|------------------------|
| 1 | Radoszewice | Zabytkowy | Szkoła Podstawowa | 5,70 | Przełom XVIII i XIX w. |
| 2 | Siemkowice | Wiejski | Urząd Gminy | 5,20 | XVII w. |

Tabela 7. Wykaz ważniejszych zabytków kultury materialnej (w rejestrze zabytków)

| Lp. | Miejscowość | Rodzaj i opis obiektu |
|-----|-------------|--|
| 1 | Radoszewice | DWÓR MUROWANY - ZESPÓŁ DWORSKO – PAŁACOWY Z KOŃCA XVIII W |
| 2 | Siemkowice | Zespół dworsko – pałacowo- folwarczny z połowy XVII w |
| 3 | Siemkowice | Kościół murowany rzymsko – katolicki p.w św. Marcina z XV w. |

3. Analiza obszarów problemowych w gminie Siemkowice

3.1. Problemy społeczne gminy w perspektywie GOPS w Siemkowicach

Według ustawy pomoc społeczna jest instytucją polityki społecznej państwa, mającą na celu umożliwienie osobom i rodzinom przezwyciężanie trudnych sytuacji życiowych, których nie są one w stanie pokonać, wykorzystując własne uprawnienia, zasoby i możliwości. Pomoc społeczna wspiera osoby i rodziny w wysiłkach zmierzających do zaspokojenia niezbędnych potrzeb i umożliwia im życie w warunkach odpowiadających godności człowieka.

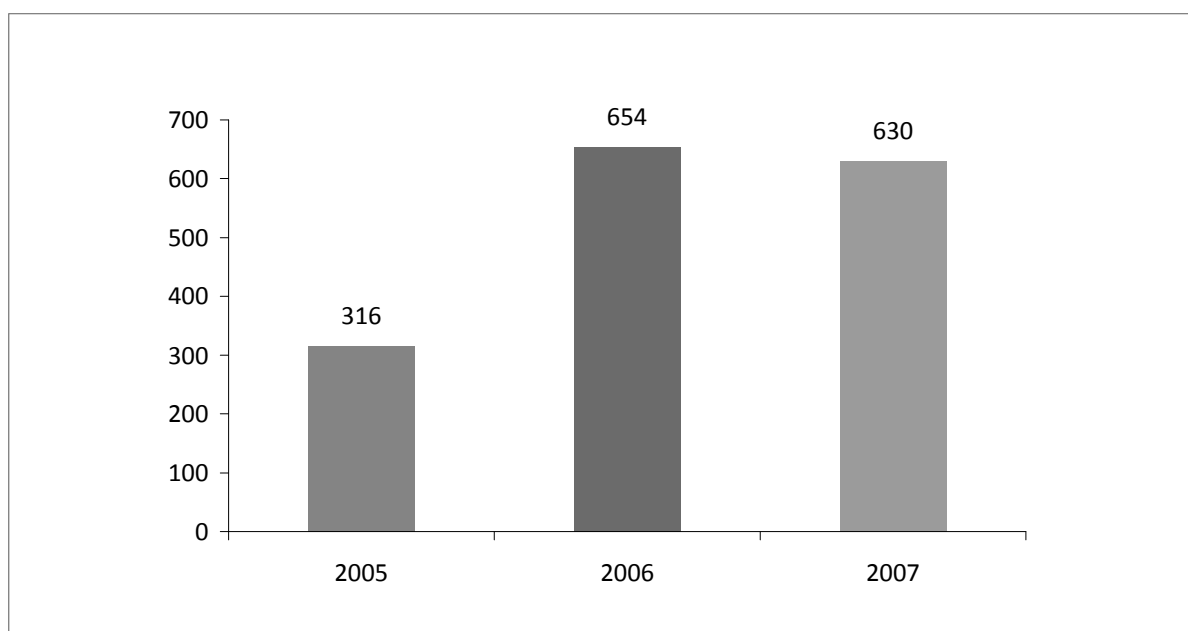
Ustawa o pomocy społecznej stwierdza, że udziela się pomocy osobom i rodzinom w szczególności z powodu ubóstwa, sieroctwa, bezdomności, bezrobocia, niepełnosprawności, długotrwałej lub ciężkiej choroby, przemocy w rodzinie, potrzeby ochrony macierzyństwa lub wielodzietności, bezradności w sprawach opiekuńczo-wychowawczych i prowadzenia gospodarstwa domowego, zwłaszcza w rodzinach niepełnych lub wielodzietnych, braku umiejętności w przystosowaniu do życia młodzieży opuszczającej placówki opiekuńczo-wychowawcze, trudności w integracji osób, które otrzymały status uchodźcy, trudności w przystosowaniu do życia po zwolnieniu z zakładu karnego, alkoholizmu lub narkomanii, zdarzenia losowego i sytuacji kryzysowej, klęski żywiołowej lub ekologicznej.

Za realizację zadań z zakresu pomocy społecznej na terenie gminy odpowiedzialny jest Gminny Ośrodek Pomocy Społecznej. Do jego obowiązków należy:

- prowadzenie diagnostyki jednostkowej i środowiskowej;
- bezpośrednio i pośrednio udzielanie świadczeń (w tym organizowanie opieki i usług domowych);
- współpraca z organizacjami i instytucjami, a zwłaszcza z samorządem lokalnym;
- aktywizowanie środowiska lokalnego.

W gminie Siemkowice liczba osób objętych pomocą społeczną w latach 2006-2007 utrzymuje się na podobnym poziomie. Najwięcej osób ubiegających się o pomoc z systemu wsparcia odnotowano w 2006 roku, kiedy to ich liczba wzrosła o 48,3% w porównaniu do roku 2005. Ogółem w latach 2004-2006 pomocą społeczną w gminie Siemkowice objęto: w roku: 2004 – 350 osób, 2005 – 316 osób oraz w 2006 – 654 osób. Wśród osób objętych pomocą największą liczbę stanowią rodziny wielodzietne, niepełne, bezrobotni, osoby niepełnosprawne.

Wykres 1. Liczba osób objętych pomocą społeczną na terenie gminy Siemkowice w latach 2005-2007



Wysokość środków finansowych pozostających w dyspozycji Ośrodka Pomocy Społecznej w Siemkowicach uwzględnia wydatki na zadania własne pochodzące z budżetu gminy oraz wydatki na zadania zlecone pochodzące z budżetu państwa.. Analizując wysokość nakładów przeznaczonych na pomoc społeczną w gminie zauważa się, że nakłady finansowe przeznaczane na wspomaganie osób i rodzin są dostosowywane do potrzeb, czyli liczby beneficjentów. Ogólna pula środków finansowych na udzielane wsparcie w kolejnych latach wyniosła:

- w roku 2004 – 159.799zł,
- w roku 2005 – 127.373zł,
- w roku 2006 – 625.903 zł.

Rodzaje pomocy społecznej udzielane przez GOPS w Siemkowicach

W latach 2005-2007 Ośrodek Pomocy Społecznej w Siemkowicach udzielał swym beneficjentom pomocy zarówno w formie świadczeń pieniężnych, rzeczowych, jak i w ramach poradnictwa i usług opiekuńczych. Analiza danych pozwala stwierdzić, iż świadczenia pieniężne są preferowaną przez beneficjentów formą wsparcia. Liczba tych świadczeń na przestrzeni trzech lat ulegała wahaniom. W roku 2003, wraz ze wzrostem liczby osób ubiegających się o pomoc, nastąpił znaczny wzrost udzielania finansowej formy wsparcia, po czym w roku następnym liczba wydawanych świadczeń pieniężnych obniżyła się. Podobnie rozkładają się liczby udzielanych świadczeń rzeczowych. Niezadowolająca jest natomiast obniżająca się ilość udzielanych porad oraz znikoma liczba usług opiekuńczych.

W 2007 roku w Ośrodku Pomocy Społecznej w Siemkowicach wydano 876 decyzji o przyznaniu świadczeń z pomocy społecznej. Wśród powodów trudnej sytuacji życiowej, ze względu na które beneficjenci ubiegali się o wsparcie, były przede wszystkim – zgodnie z ustawą o pomocy społecznej – ubóstwo, sieroctwo, bezdomność, potrzeba ochrony macierzyństwa, bezrobocie, niepełnosprawność, długotrwała lub ciężka choroba, alkoholizm.

Powody przyznawania pomocy społecznej

Zasadniczą przyczyną przyznawania pomocy społecznej w gminie Siemkowie w 2006 roku było ubóstwo. Drugim co do ilości wydanych decyzji powodem przyznawania pomocy w 2006 roku była wielodzietność oraz bezradność w sprawach opiekuńczo-wychowawczych.

Istotną przyczyną przyznawania świadczeń z pomocy społecznej w gminie w 2006 roku był także problem długotrwałej lub ciężkiej choroby oraz bezrobocia. Problem braku zatrudnienia, który nie jest tylko indywidualnym problemem człowieka nim dotkniętego, ale niewątpliwie wpływa na życie i funkcjonowanie całej rodziny, dotknął szczególnie mieszkańców gminy Siemkowie.

Struktura demograficzna beneficjentów pomocy społecznej

Najliczniejszą grupę korzystających ze świadczeń pomocy społecznej w 2006 roku, wyróżnioną ze względu na wiek odbiorców, stanowiły osoby w wieku przedprodukcyjnym, tj. poniżej 15 lat. Pomoc społeczna objęła swym wsparciem aż 118 dzieci. Kolejną liczną grupę odbiorców pomocy stanowiły osoby w wieku od 31 do 60 lat. Na podstawie danych liczbowych można wnioskować, że problemy społeczne – zmuszające do szukania wsparcia – zagrażają szczególnie osobom w wieku produkcyjnym. Jest to zjawisko niepokojące i powinno skłaniać do refleksji i działań, gdyż jego skutki mogą osiągnąć niepełnoletnich członków rodzin potrzebujących pomocy i stać się zaczątkiem innych, złożonych kwestii społecznych. Być może konsekwencjami problemów osób w tym wieku obciążone są właśnie dzieci, które stanowią podstawową grupę beneficjentów OPS w Siemkowicach .

W mniejszym stopniu ubiegały się o pomoc z systemu wsparcia społecznego osoby w wieku poprodukcyjnym, tj. w przedziale wieku pomiędzy 61 a 70 rokiem życia oraz powyżej 70 roku życia. Niewielka liczba beneficjentów w tym przedziale wiekowym może wynikać z możliwości pobierania świadczeń emerytalnych przez te osoby.

Aktywność zawodowa beneficjentów pomocy społecznej

W 2006 roku najliczniejszą grupę odbiorców pomocy społecznej, wyróżnioną ze względu na aktywność zawodową, stanowiły osoby uczące się. Aż 118 beneficjentów to dzieci i młodzież pobierające naukę, w tym 1 osoba studiująca. Drugą co do wielkości grupę odbiorców stanowiły osoby bezrobotne bez prawa do zasiłku. Wśród beneficjentów bez pracy znalazło się 40 osób. O wsparcie ubiegały się także osoby pobierające rentę z ubezpieczenia społecznego oraz osoby pozostające na emeryturze, osoby pracujące dorywczo i osoby bezrobotne, otrzymujące zasiłek .

3.2. Problemy systemu opieki nad dzieckiem.

Polityka społeczna zajmuje się dziećmi jako grupą wymagającą szczególnej troski i ochrony. Działalność na rzecz dzieci polega przede wszystkim na ochronie ich praw, wyrównywaniu szans życiowych poprzez ułatwienie dostępu do oświaty, służby zdrowia, wypoczynku oraz asekurowaniu w obliczu ryzyka życiowego.

System opieki nad dziećmi potrzebującymi wsparcia organizują instytucje państwowe, samorządy, organizacje pozarządowe. Na system ten składają się:

- domy pomocy społecznej dla dzieci specjalnej troski,
- pogotowia opiekuńcze,
- domy dziecka,
- ośrodki szkolno-wychowawcze dla dzieci i młodzieży,
- ogniska wychowawcze – placówki środowiskowe zapobiegające niedostosowaniu społecznemu i osamotnieniu dzieci i młodzieży oraz zapewniające pomoc rodzicom mającym trudności w wychowaniu dzieci,
- wioski dziecięce,
- ośrodki adopcyjno-opiekuńcze,
- rodziny zastępcze,
- rodzinne domy dziecka,
- młodzieżowe ośrodki wychowawcze.

Wszystkie te placówki wyrównują szanse dzieci i młodzieży, niemniej dziecko, dla pełnego i harmonijnego rozwoju swojej osobowości, powinno wychowywać się w środowisku rodzinnym, w atmosferze szczęścia, miłości i zrozumienia.

W celu uzyskania informacji o problemach dzieci i młodzieży w lokalnym systemie kształcenia i wychowania zostały rozesłane do szkół gminy ankiety. Pozwalają one zdiagnozować środowisko szkolne pod kątem występowania zachowań o cechach patologii społecznej wśród uczniów oraz przekazują informacje o realizacji działań opiekuńczo-wychowawczych, profilaktycznych i leczniczych prowadzonych wśród dzieci i młodzieży.

W gminie Siemkowice zadania oświatowe oraz opiekuńczo-wychowawcze spełniają przedszkole, szkoły podstawowe, gimnazjum. Na terenie gminy funkcjonuje jedno przedszkole w Siemkowicach, do którego uczęszcza 47 dzieci. Ponadto przy szkołach podstawowych działają oddziały przedszkolne – klasy „zerowe”.

Do szkół podstawowych, znajdujących się w Siemkowicach, Lipniku, Radoszewicach, Ożegowie, Zmyślonej i do gimnazjum w Siemkowicach uczęszcza w sumie 651 dzieci. Z przeprowadzonych na terenie wszystkich pięciu szkół gminy Siemkowice badań wynika m.in., iż dla prawidłowej realizacji założonych celów jedna szkoła (gimnazjum) zatrudnia pedagoga. Szkoły nie zatrudniają logopedów ani psychologów, natomiast wszystkie podejmują współpracę z Poradnią Psychologiczno-Pedagogiczną. Szkoły współpracują także z policją, lekarzem i pomocą społeczną oraz z kuratorami sądowymi. Żadna ze szkół nie prowadzi klas integracyjnych.

Pięć szkół oraz przedszkole prowadzi dożywianie uczniów, ogółem 118 uczniów spożywa posiłki w szkole (78 w szkołach podstawowych oraz 32 w gimnazjum i 9 w przedszkolu). Dożywianie jest możliwe dzięki działającym w szkołach stołówkom.

Ponadto szkoły organizują dla uczniów koła zainteresowań, chóry, kluby, prowadzone są również zajęcia wyrównawcze, korekcyjno-kompensacyjne, doradztwa zawodowego, psychoterapeutyczne itp.

Problemami, które w najpoważniejszym stopniu dotyczą środowisko uczniowskie i samych uczniów, są przede wszystkim trudne warunki materialne i ubóstwo rodziny. Uczniowie odczuwają skutki bezrobocia rodziców, ich niewydolności wychowawczej i wiążącego się z tym faktem zaniedbywania potrzeb dzieci, uzależnień od alkoholu oraz konfliktów w rodzinie. Z badań wynika także, iż wśród uczniów coraz intensywniejszy staje się problem sięgania po używki, nasilają się także konflikty i agresja wewnątrzszkolna. Przyczyną, według dyrekcji szkół, może być niska samoocena uczniów i brak wiary w swoje możliwości.

Najczęściej występujące problemy w szkołach gminy

W szkołach gminy Siemkowice z największą intensywnością występują problemy: wagarowania, okłamywania, palenia papierosów, konfliktów z kolegami szkolnymi. Zauważa się także – choć nieco rzadziej – problemy agresji i przemocy w szkole, konfliktów z rodzicami i rodzeństwem, niszczenia mienia szkolnego, kradzieży. Sporadycznie występują problemy takie, jak: konflikty z nauczycielami, zaniedbywanie przez dom, drugoroczność, zażywanie środków psychoaktywnych, przemoc w rodzinie, przestępczość ujawniona.

Aby zapobiegać negatywnym zjawiskom występującym na terenie szkół, czy też pojawiającym się w środowisku uczniów, szkoły wszystkich szczebli edukacyjnych prowadzą zajęcia profilaktyczne, m.in. z zakresu profilaktyki uzależnień („Cukierek”, „Spójrz inaczej”, „Elementarz – czyli program siedmiu kroków”, „Narkotykom stop”), profilaktyki przemocy („Przeciwdziałanie przemocy i agresji w szkole”) oraz inne, dotyczące np. problematyki AIDS/HIV, ochrony przed sektami, umiejętności interpersonalnych, negocjacji i rozwiązywania konfliktów, asertywności czy bezpieczeństwa („Bezpieczny Jaś”).

Ponadto szkoły zapewniają uczniom i rodzicom m.in. następujące formy wsparcia:

- doradztwo psychologiczno-pedagogiczne, warsztaty, konsultacje;
- dostosowanie programów nauczania do potrzeb i możliwości ucznia;
- udział w szkolnych kołach zainteresowań, zajęciach adaptacyjno-integracyjnych;
- spotkania, rozmowy, pogadanki ze specjalistami, zajęcia profilaktyczne;
- pomoc stypendialną, wyprawki dla pierwszaków;
- dożywianie dzieci, pomoc rzeczową.

Dyrekcje szkół zwróciły również uwagę, że gdyby posiadały odpowiednie środki finansowe, mogłyby efektywniej wypełniać swe zadania opiekuńczo-wychowawcze, głównie dotyczące animacji czasu wolnego uczniów, walki z uzależnieniami i przemocą, a także zapewnić dożywianie wszystkim potrzebującym dzieciom oraz podejmować szereg innych działań, zarówno profilaktycznych, jak i naprawczych.

Oprócz szkół na terenie gminy Siemkowice działalność kulturalno-oświatową prowadzi Gminna Biblioteka. Działalność sportową prowadzi m.in. Klub Sportowy w Siemkowicach, w którym funkcjonują sekcje piłki nożnej. Działają także Ludowe Zespoły Sportowe w Ożegowie i Radoszewicach

3.3. Problem bezrobocia.

Statystyki dotyczące bezrobocia w znacznym stopniu zniekształcają obraz zjawiska ze względu na duży stopień tzw. bezrobocia utajonego oraz powszechności „pracy na czarno”. Bezrobocie powoduje, iż standard życia wielu ludzi stale się obniża i rozszerza się obszar patologii społecznej.

Bezrobotnym, zgodnie z definicją ustawową, jest osoba pozostająca bez pracy, ale jednocześnie zdolna i gotowa do jej podjęcia w pełnym wymiarze czasu. Bezrobocie, przyczyniając się do zubożenia materialnego, w bezpośredni sposób wpływa na poziom życia rodzin, wywierając negatywne skutki zwłaszcza w postaci dezintegracji rodziny, zmniejszenia siły wsparcia emocjonalnego i solidarności pomiędzy członkami rodziny, zwiększenia ryzyka zaistnienia patologii życia społecznego.

Długookresowe bezrobocie ma wpływ na ekonomiczną i psychospołeczną sferę życia człowieka bezrobotnego oraz jego rodziny. Jednym z pierwszych skutków utraty pracy jest obniżenie standardu życia rodziny, także wtedy, gdy otrzymywane są świadczenia kompensujące płacę. Dlatego też problem bezrobocia dotyczy nie tylko osoby nim dotkniętej, lecz także całej jego rodziny. Pogorszenie stanu funkcjonowania rodziny jest proporcjonalne do okresu pozostawania bez pracy, co przejawia się problemami opiekuńczo-wychowawczymi, przemocą czy zanikiem autorytetu rodzicielskiego. Może także prowadzić do rozpadu rodziny. W tych okolicznościach pojawia się również groźba przyjmowania przez dzieci negatywnych wzorów osobowych, a w konsekwencji dziedziczenia statusu bezrobotnego.

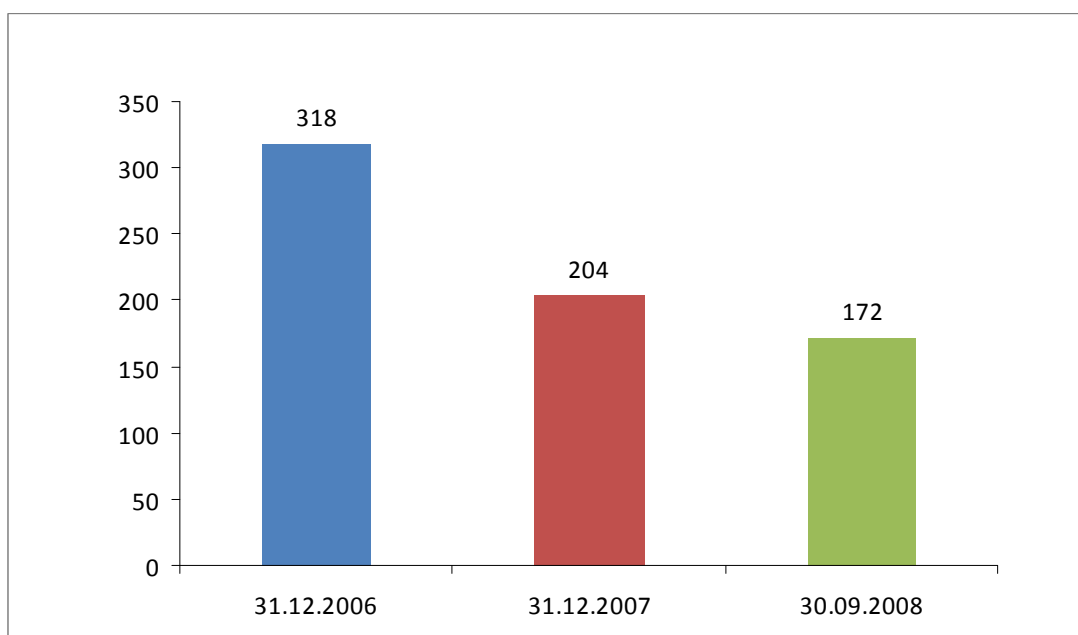
Wzrost liczby bezrobotnych powoduje przyrost ilości zadań z zakresu pomocy społecznej oraz zwiększenie puli wydatków na udzielanie pomocy. Sytuacja taka wymusza również konieczność dostosowania dotychczasowych form działania do nowych potrzeb. Ponieważ możliwości budżetu państwa i samorządu lokalnego są ograniczone, podstawowego znaczenia w pomocy w wychodzeniu z bezrobocia nabiera praca socjalna, która przyjmuje zróżnicowane formy.

Praca socjalna prowadzona przez pracowników socjalnych to między innymi pomoc w planowaniu nowych koncepcji życia zawodowego, rozbudzanie motywacji do działania ukierunkowanego na zatrudnienie oraz technika kontaktu, która pozwala na uzależnienie pomocy – formy, wysokości i okresu wypłacania świadczenia – od aktywności bezrobotnego i jego rodziny.

Niepokojący jest wpływ bezrobocia na zachowania patologiczne. Szczególnie niebezpiecznym zjawiskiem staje się przemoc w rodzinie. Długie pozostawanie bez pracy stymuluje procesy dezintegracji życia rodzinnego. Przymusowa bezczynność zawodowa i nieuregulowany tryb życia wyzwalają zachowania dewiacyjne, skierowane na rodzinę i lokalne środowisko społeczne. Negatywne emocje związane z sytuacją bezrobocia przenoszone są na najbliższych – ofiarami przemocy i złego traktowania są najczęściej kobiety i dzieci. Długotrwałe bezrobocie, z jego negatywnymi konsekwencjami psychospołecznymi, wymaga stosowania odpowiednich form oddziaływań.

Na dzień 30 września 2008 roku liczba bezrobotnych zamieszkałych w gminie Siemkowice, zarejestrowanych w PUP w Pajęcznie, wyniosła 172 osoby.

Wykres 2. Liczba zarejestrowanych osób bezrobotnych zamieszkałych na terenie Siemkowice w latach 2006-2008



Wśród bezrobotnych najliczniejszą grupę stanowiły osoby z najniższym wykształceniem, tj. gimnazjalnym i podstawowym oraz z wykształceniem zasadniczym zawodowym. Liczną grupę stanowili także bezrobotni z wykształceniem średnim zawodowym i policealnym. Pozostali zarejestrowani w Powiatowym Urzędzie Pracy legitymowali się wykształceniem średnim ogólnokształcącym oraz wyższym.

3.4. Problem uzależnienia alkoholowego i jego rozwiązywanie.

Definiując problem alkoholizmu, przyjmuje się, że jest to całokształt problemów związanych z używaniem napojów alkoholowych. Rozumie się przez to zarówno upośledzenie decyzji dotyczących rozpoczynania picia alkoholu, jak i polegających na niemożności przerwania picia alkoholu. Problem alkoholizmu rozpatrywany jest w dwóch płaszczyznach:

- jako choroba alkoholowa (utrata kontroli picia, niemożność utrzymania się w abstynencji);

– jako zagadnienie spożycia napojów alkoholowych i akceptowanych przez społeczeństwo wzorów picia, co stwarza konieczność poszukiwania alkoholu.

Jedną z grup dysfunkcyjnych, która objęta jest pomocą, stanowią właśnie osoby uzależnione od alkoholu. Nadużywanie napojów alkoholowych stanowi dziś bezsprzecznie jeden z poważniejszych problemów w naszym społeczeństwie. Szerzące się zjawisko alkoholizmu dotyka wielu mieszkańców kraju i nie respektuje płci, wieku ani statusu społecznego. Jego rozmiary i niszczycielskie działanie dają się obserwować m.in. wśród klientów pomocy społecznej.

Komisariat Policji w 2006 roku zarejestrował 20 przypadków przestępstw związanych z kierowaniem samochodem w stanie nietrzeźwym oraz 5 przypadków kierowania rowerem w stanie nietrzeźwym. Ponadto odnotowano jedno przestępstwo z ustawy o przeciwdziałaniu alkoholizmowi. Zarejestrowano także dwa przypadki znęcania się fizycznego i psychicznego nad członkami rodziny, które mogły być spowodowane nadużyciem alkoholu.

W 2006 roku Gminna Komisja Rozwiązywania Problemów Alkoholowych w Siemkowicach przyjęła 25 wnioski dotyczące problemów alkoholowych na terenie gminy. Na ich podstawie wydała jedno skierowanie na leczenie odwykowe do odpowiednich placówek lecznictwa zamkniętego. W 2006 roku komisja ta przeprowadziła jedną kontrolę punktów sprzedaży napojów alkoholowych na terenie gminy.

Wielkość środków przeznaczonych na profilaktykę i rozwiązywanie problemów alkoholowych w gminie z roku na rok systematycznie wzrasta. W 2004 roku pula środków finansowych wyniosła 31.160 zł., w roku 2005 wzrosła do 34.254 zł., w roku 2006 także wzrosła i wyniosła 35.699 zł. Zwiększanie puli środków finansowych przeznaczonych na rozwiązywanie problemów uzależnień niewątpliwie będzie sprzyjać działaniom zapobiegającym i leczniczym.

Aby eliminować niekorzystny wpływ alkoholizmu na społeczność gminy, konieczne jest prowadzenie działań o charakterze profilaktycznym oraz różnych form promocji zdrowego stylu życia. Ważną rolę odgrywają w tym procesie uchwalane corocznie programy profilaktyki i rozwiązywania problemów alkoholowych oraz

podejmowane przez Gminną Komisję Profilaktyki i Rozwiązywania Problemów Alkoholowych w ramach przysługujących jej uprawnień działania.

W gminie Siemkowice corocznie opracowywany jest Gminny Program Profilaktyki i Rozwiązywania Problemów Alkoholowych. Program ten, konstruowany w oparciu o diagnozę lokalnych problemów alkoholowych zakłada przede wszystkim:

- diagnozę istniejących problemów,
- rozwój profilaktyki szkolnej i środowiskowej,
- rozwój profesjonalnych form pomocy psychologicznej dla osób współuzależnionych,
- doskonalenie gminnego systemu przeciwdziałania przemocy w rodzinie,
- zwiększenie dostępności usług terapeutycznych dla uzależnionych,
- podnoszenie kwalifikacji osób zajmujących się profesjonalną pomocą,
- kontrolę rynku napojami alkoholowymi.

Aby skutecznie i efektywnie realizować działania strategiczne tego programu, w gminie Siemkowice przeprowadzane są szkolenia w zakresie wiedzy na temat uzależnień skierowane do nauczycieli, rodziców, sprzedawców, prowadzi się profilaktykę dla dzieci i młodzieży, socjoterapię i terapię, terapię zabawą, obozy terapeutyczne, narady i konferencje, wywiady środowiskowe i rozmowy. Prowadzona jest także ewaluacja skuteczności podejmowanych działań.

3.5. Problem przestępczości.

Przestępczość jest jedną z tych kwestii społecznych, która odciska dotkliwie piętno na funkcjonowaniu każdej lokalnej społeczności, w której ma miejsce. Intensywność oraz częstotliwość, z jaką występują zdarzenia przestępcze, mogą mieć wpływ na formowanie się postaw i zachowań ludzi tworzących społeczność miast i gmin. Dlatego tak istotne jest prowadzenie adekwatnych działań prewencyjnych oraz operacyjnych i porządkowych, zmierzających w kierunku zapewniania bezpieczeństwa i porządku publicznego.

Na terenie gminy Siemkowice za stan bezpieczeństwa publicznego odpowiedzialny jest Komisariat Policji w Pajęcznie. Z przeprowadzonej analizy stanu

zagrożenia przestępczością za okres 12 miesięcy 2004 roku wynika, że na terenie gminy Siemkowice odnotowano 15 przypadków przestępstw.

Wśród przestępstw zarejestrowanych w roku 2007 przez Komisariat Policji w Pajęcznie, najczęściej było przestępstw związanych z kradzieżą. Zarejestrowano także cztery przypadki znęcania się fizycznego i psychicznego nad członkami rodzin. Z danych Komisariatu Policji dotyczących sprawców popełnionych w 2007 roku przestępstw wynika, iż najliczniejszą grupę stanowiły osoby w przedziale wieku pomiędzy 30 a 39 lat. Liczne grupy stanowiły także osoby w przedziale wieku pomiędzy 21 a 24 rokiem życia. Kolejną grupę stanowili sprawcy w przedziale wiekowym 17-20 lat. Przepęstwa popełniały także osoby w wieku od 13 do 16 lat, natomiast nie odnotowano żadnych sprawców przestępstw poniżej 13 roku życia.

3.6. Osoby niepełnosprawne.

W rozumieniu ustawy o pomocy społecznej niepełnosprawność oznacza stan fizyczny, psychiczny lub umysłowy, powodujący trwałe lub okresowe utrudnienie, ograniczenie bądź uniemożliwienie samodzielnej egzystencji. Tymczasem obecnie niepełnosprawność jest również rozumiana jako efekt barier społecznych, ekonomicznych oraz fizycznych, jakie jednostka napotyka w środowisku zamieszkania. W związku z tym polityka społeczna powinna promować aktywne działania na wszystkich szczeblach życia społecznego oraz wspierać wszelkie działania na rzecz równouprawnienia osób niepełnosprawnych, a także przeciwdziałać ich dyskryminacji i tworzyć mechanizmy wyrównujące szanse życiowe oraz warunki do korzystania z przysługujących im praw.

Kryterium prawnego zakwalifikowania danej osoby do zbiorowości osób niepełnosprawnych jest posiadanie przez nią aktualnego orzeczenia, wydanego przez odpowiedni organ orzekający dla osób w wieku 16 lat i więcej bądź uprawnienia do pobierania zasiłku pielęgnacyjnego dla dzieci poniżej 16 roku życia.

Z częściowych danych dotyczących struktury osób niepełnosprawnych, zgromadzonych przez Ośrodek Pomocy Społecznej w Siemkowicach, wynika, iż w 2006 roku w gminie mieszkało 405 osób niepełnosprawnych. Wśród osób niepełnosprawnych było 140 dzieci i 265 osób dorosłych.

Wśród niepełnosprawnych gminy Siemkowice najliczniejszą grupę stanowią osoby z orzeczoną I stopniem niepełnosprawności – 71 osoby. Osób z II stopniem niepełnosprawności jest 202, a osób z III stopniem niepełnosprawności jest 132 . Wśród osób niepełnosprawnych znaczną część stanowią dzieci.

Na terenie gminy opieką nad dziećmi i osobami dorosłymi niepełnosprawnymi zajmują się m.in.: Niepubliczny Zakład Opieki Zdrowotnej w Siemkowicach oraz Ośrodek Pomocy Społecznej. Natomiast wśród organizacji pozarządowych Koło Przyjaciół Dzieci Niepełnosprawnych.

4. Identyfikacja potrzeb, problemów oraz zasobów społecznych gminy Siemkowice.

4.1. Zasoby społeczne na terenie gminy

Zasobami umożliwiającymi rozwiązywanie problemów społecznych określamy m.in. instytucje znajdujące się na terenie gminy lub obejmujące swym zasięgiem działania jej mieszkańców, które funkcjonują w obszarze polityki społecznej i rozwiązują dane problemy. Są to jednostki zarówno samorządowe, jak i niepubliczne, na przykład organizacje pozarządowe.

Instytucje samorządowe

- Ośrodek Pomocy Społecznej w Siemkowicach odgrywa najistotniejszą rolę w kwestii rozwiązywania problemów społecznych w gminie. Ośrodek zatrudnia trzech pracowników, w tym jednego pracownika kadry kierowniczej oraz jednego pracownika socjalnego, wszystkich z wykształceniem kierunkowym. Jednostka realizuje zadania wynikające z ustawy o pomocy społecznej i koordynuje rozwiązywanie problemów społecznych w gminie.

- Na terenie gminy Siemkowice funkcjonują także 2 rodziny zastępcze, w których umieszczono 4 dzieci.

Instytucje pozarządowe

Na terenie gminy Siemkowice funkcjonuje jedno stowarzyszenie oraz trzy parafie kościoła rzymskokatolickiego. Pomiedzy sektorem publicznym a pozarządowym istnieje współpraca oraz dobry przepływ informacji dotyczący osób potrzebujących wsparcia społecznego. Wśród organizacji pozarządowych działających na terenie gminy Siemkowice znajdują się:

- TPD Koło Przyjaciół Dzieci Niepełnosprawnych – stowarzyszenie z siedzibą w Siemkowicach wspiera rodziny z dziećmi niepełnosprawnymi, organizuje imprezy i wypoczynek letni dla dzieci, a także spotkania, których celem jest wspólna wymiana poglądów i poradnictwo. Zrzesza w swoim kole 32 dzieci;
- Ochotnicze Straże Pożarne (OSP Siemkowice, OSP Radoszewice, OSP Ożegów, OSP Lipnik, OSP Mokre) – oprócz działalności statutowej mają wpływ na życie kulturalno rozrywkowe mieszkańców gminy;
- Ludowe Kluby Sportowe (Siemkowice, Radoszewice, Ożegów) – wywierają wpływ na rozwój młodzieży męskiej w sekcjach piłki nożnej.

4.2. Analiza SWOT

Bardzo użyteczną metodą przy określaniu priorytetów rozwojowych jest powszechnie stosowana w marketingu analiza SWOT. Nazwa SWOT jest akronimem angielskich słów Strengths (mocne strony), Weaknesses (słabe strony), Opportunities (szanse w otoczeniu), Threats (zagrożenia w otoczeniu). Analiza SWOT jest efektywną metodą identyfikacji słabych i silnych stron organizacji oraz badania szans i zagrożeń, jakie stoją przed organizacją. Analizę tę można z powodzeniem zastosować do dowolnego przedsięwzięcia, włącznie z programowaniem strategicznym.

Wnikliwe opracowanie SWOT jest istotnym etapem procesu planowania strategicznego. Przy właściwym opracowaniu stanowi punkt wyjściowy dla określania celów strategicznych oraz projektów socjalnych.

Analiza SWOT została przygotowana w czasie zajęć warsztatowych. Przedstawione poniżej czynniki obejmują:

- **mocne strony** – wewnętrzne uwarunkowania o pozytywnym wpływie na sytuację społeczną,
- **słabe strony** – wewnętrzne uwarunkowania o negatywnym wpływie na sytuację społeczną,
- **szanse** – zewnętrzne uwarunkowania o pozytywnym wpływie na realizację celów,
- **zagrożenia** – zewnętrzne uwarunkowania o negatywnym wpływie na realizację celów.

Wynik prac obrazują prezentowane poniżej zestawienia. Dodać należy, że w analizie SWOT odniesiono się wyłącznie do kwestii społecznych w kontekście poszczególnych grup społecznych gminy Siemkowice.

Analiza SWOT w odniesieniu do sytuacji dzieci, młodzieży oraz rodzin.

| Mocne strony | Słabe strony |
|---|--|
| <ul style="list-style-type: none"> – aktywna praca na rzecz pomocy dzieciom i młodzieży – komunikacja podmiotów rządowych i pozarządowych zajmujących się problematyką dzieci i młodzieży – wspieranie organizacji III sektora przez samorząd w działaniach na rzecz dzieci, młodzieży i rodziny – propagowanie idei wolontariatu – prowadzenie działań w kierunku rozwoju zastępczej opieki rodzinnej | <ul style="list-style-type: none"> – niedostateczne zabezpieczenie dzieciom i młodzieży dostępu do różnych form spędzania czasu wolnego – bierność w zakresie poszukiwania środków pozabudżetowych – brak na terenie gminy placówek resocjalizacyjnych oraz dla nieletnich i samotnych matek z dzieckiem – niewystarczająca ilość ośrodków wsparcia dla rodzin w kryzysie – brak warunków do prowadzenia skutecznej pracy socjalnej |
| Szanse | Zagrożenia |
| <ul style="list-style-type: none"> – racjonalne rozdzielanie środków publicznych – prowadzenie szkolnych programów profilaktycznych – decentralizacja władzy sprzyjająca pomocy społecznej dzieciom i młodzieży | <ul style="list-style-type: none"> – występowanie zagrożeń funkcjonowania rodziny: uzależnienia, rozpad więzi rodzinnych, bezrobocie, przemoc, ubóstwo – marginalizacja i alienacja grup i osób, – niewystarczające środki publiczne na opiekę nad dzieckiem i rodziną – brak ofert szkoleń i doskonalenia zawodowego dla kadry w dziedzinie pracy z rodziną |

Analiza SWOT w odniesieniu do sytuacji osób bezrobotnych

| Mocne strony | Słabe strony |
|---|---|
| <ul style="list-style-type: none"> – wzrost znaczenia wykształcenia jako wartości – wykorzystywanie potencjału naukowego i technicznego w pracy z bezrobotnymi – specjalistyczne przygotowanie pracowników pomocy społecznej do pracy z osobami bezrobotnymi – współpraca władz lokalnych z organizacjami pozarządowymi | <ul style="list-style-type: none"> – występowanie wysokiego bezrobocia długotrwałego zarówno wśród kobiet, jak i mężczyzn oraz na terenach wiejskich – występowanie zjawiska dziedziczenia bezrobocia – brak lokalnych przedsięwzięć wartych upowszechnienia – brak organizacji pozarządowych pomagających osobom bezrobotnym |
| Szanse | Zagrożenia |
| <ul style="list-style-type: none"> – spadający wskaźnik stopy bezrobocia na terenie gminy – przestrzeganie zasad partnerstwa w zakresie współpracy z partnerami społecznymi | <ul style="list-style-type: none"> – istnienie zjawiska nielegalnego zatrudnienia – niska mobilność zawodowa i geograficzna – mała dostępność kształcenia ustawicznego dla osób z terenów wiejskich |

Analiza SWOT w odniesieniu do sytuacji osób niepełnosprawnych

| Mocne strony | Słabe strony |
|---|--|
| <ul style="list-style-type: none"> – komunikowanie się i współpraca aktywnie funkcjonujących organizacji pozarządowych z instytucjami samorządowymi – rozpowszechnianie pozytywnych wzorców postaw filantropijnych i charytatywnych w środowisku – dostateczna baza rehabilitacyjna dla osób niepełnosprawnych | <ul style="list-style-type: none"> – brak zaangażowania osób niepełnosprawnych w samopomoc – istnienie barier utrudniających pełen udział osób niepełnosprawnych w życiu społecznym – niedostateczna oferta opieki nad osobami niepełnosprawnymi – nierównomierna i niewystarczająca pomoc osobom niepełnosprawnym |
| Szanse | Zagrożenia |
| <ul style="list-style-type: none"> – wzrost społecznej akceptacji osób niepełnosprawnych – likwidowanie barier architektonicznych, – standaryzacja usług socjalnych dla osób niepełnosprawnych – prowadzenie działań upowszechniających problematykę niepełnosprawności w celu kształtowania pozytywnych postaw | <ul style="list-style-type: none"> – zmniejszanie się liczby miejsc pracy dla osób niepełnosprawnych – nierównomierne korzystanie ze środków pozabudżetowych i pomocowych |

Analiza SWOT w odniesieniu do sytuacji osób starszych

| Mocne strony | Słabe strony |
|---|---|
| <ul style="list-style-type: none"> – istnienie określonych standardów usług dla osób starszych, – dostateczny dostęp do jednostek organizacyjnych pomocy społecznej, – możliwości kontynuowania aktywności zawodowej przez osoby starsze, – profesjonalnie przygotowana kadra, – poprawianie sfery technicznej ułatwiającej codzienne życie mieszkańcom wsi. | <ul style="list-style-type: none"> – wzrost liczby osób starszych, – brak małych form pomocy społecznej dla osób starszych, – marginalizacja problemów osób starszych, – niekorzystanie z pomocy wolontariuszy, – niewystarczająca liczba osób zatrudnionych w ośrodkach pomocy społecznej, – brak możliwości samorealizacji osób starszych w organizacjach samopomocowych. |
| Szanse | Zagrożenia |
| <ul style="list-style-type: none"> – uwrażliwianie systemu oświaty na problem osób starszych, – dostosowywanie standardów usług do wymogów Unii Europejskiej, – dostosowywanie infrastruktury dla osób starszych, – podmiotowe traktowanie osób starszych, – prowadzenie promocji zdrowia | <ul style="list-style-type: none"> – brak szkoleń dla kadry realizującej pomoc osobom starszym – wzrastająca liczba osób samotnych, – brak koordynacji działań podmiotów na rzecz osób starszych – migracje ludzi młodych na inne tereny, – brak dokładnego rozpoznania potrzeb wśród osób starszych |

Analiza SWOT w odniesieniu do sytuacji osób uzależnionych

| Mocne strony | Słabe strony |
|--|--|
| <ul style="list-style-type: none"> – dobrze przygotowana kadra, – istnienie bazy lokalowej do działań wspierających – prawidłowe wykorzystywanie środków pochodzących z zezwoleń – dostęp do stałych środków finansowych na profilaktykę i rozwiązywanie problemów alkoholowych – współpraca oraz stały przepływ informacji pomiędzy instytucjami samorządowymi a organizacjami pozarządowymi, działającymi w obszarze uzależnień | <ul style="list-style-type: none"> – brak miejsc pobytu dla ofiar przemocy – brak bazy leczenia odwykowego – brak zaangażowania społeczności lokalnej w działania pomocowe osobom uzależnionym |
| Szanse | Zagrożenia |
| <ul style="list-style-type: none"> – traktowanie uzależnienia w kategoriach problemu społecznego – istnienie systemu wsparcia dla osób i rodzin wymagających specjalistycznej pomocy | <ul style="list-style-type: none"> – brak współpracy fachowców różnych dziedzin na rzecz przeciwdziałania uzależnieniom – pogłębiające się ubożenie społeczeństwa, zmęczenie i bezradność społeczna – niedostateczne wykorzystywanie systemu informacji |

Analiza SWOT w odniesieniu do rozwoju kadr i służb pomocowych

| Mocne strony | Słabe strony |
|---|---|
| <ul style="list-style-type: none">– wyspecjalizowana kadra pracowników społecznych– prowadzenie działań socjalnych z rodziną, istnienie placówek | <ul style="list-style-type: none">– brak specjalistów kompleksowo zajmujących się rodziną problemową– przeciążenie pracowników socjalnych ilością zadań– niedostateczne finansowanie instytucji realizujących zadania pomocy społecznej |
| Szanse | Zagrożenia |
| <ul style="list-style-type: none">– współpraca pomiędzy jednostkami pomocy społecznej prowadzonymi przez różne podmioty– stałe doskonalenie zawodowe pracowników pomocy społecznej | <ul style="list-style-type: none">– niewystarczająca ilość kadry w stosunku do potrzeb– niedostateczne finansowanie pomocy społecznej |

4.3. Raport z badań ankietowych

Podstawą wszelkiej działalności praktycznej jest dobre zidentyfikowanie problemów społecznych nękających mieszkańców, a w szczególności dzieci i młodzież, całe rodziny oraz ludzi starszych. Identyfikacja problemów społecznych tych właśnie grup na terenie gminy została dokonana w oparciu o dokonane badania ankietowe oraz podczas warsztatów mających na celu aktualizację Strategii. Praca warsztatowa prowadzona była właśnie w oparciu o wyniki ankiety.

Celem badania było poznanie opinii mieszkańców gminy Siemkowice na temat ich sytuacji, postrzegania problemów społecznych, potrzeb i relacji w gminie. Ankietyzację przeprowadzono w lipcu i sierpniu 2008 roku. Formularz ankiety został opracowany przez specjalistów PPWOW.

Ankiety rozprowadzono poprzez sołtysów oraz pracowników Urzędu Gminy. Celem było dotarcie do jak największej liczby mieszkańców gminy. Przekazano mieszkańcom prawie 400 egzemplarzy ankiety. Formularz dostępny był również na stronie internetowej gminy. Analizy wyników dokonać można było na podstawie 73 ankiet – tylko tyle wypełnionych formularzy zwrócono do Urzędu Gminy.

Wśród respondentów silniej reprezentowane są kobiety (48 osób spośród wszystkich badanych wobec 25 mężczyzn). W badaniu najchętniej brały udział osoby w przedziale wiekowym 40-49 lat (24 respondentów) oraz 26-39 (23 respondentów), ponadto ankietę wypełniło 14 osób z przedziału wiekowego 50-59 lat, 8 osób w wieku 18-25 lat oraz 4 powyżej 60 roku życia. Jeśli chodzi o wykształcenie respondentów, to najsilniej reprezentowane są osoby z wykształceniem średnim (27 respondentów) oraz zawodowym (24 respondentów), w badaniu wzięło udział także 10 osób z wykształceniem wyższym, 7 z policealnym i 5 z podstawowym.

Struktura źródeł utrzymania respondentów przedstawia się następująco: najwięcej (21) osób utrzymuje się z pracy na własnym gospodarstwie rolnym, w następnej kolejności z pracy na rachunek własny (15 osób). 11 respondentów pozostaje na utrzymaniu członka rodziny, tyle samo utrzymuje się z emerytury bądź renty. 9 osób wykonuje pracę najemną z sektorze publicznym, 8 – pracę dorywczą, 3 – pracę najemną w sektorze prywatnym. 3 respondentów utrzymuje się ze świadczeń GOPS, a jeden pobiera zasiłek dla bezrobotnych.

Poniżej przedstawiony jest rozkład odpowiedzi na poszczególne pytania ankiety.

Czy zna Pan/Pani założenia Gminnej Strategii Rozwiązywania Problemów Społecznych w swojej Gminie – dokumentu przyjętego uchwałą Rady Gminy.

16 osób - Tak,

57 osób - Nie.

Jakie problemy społeczne wobec dzieci i młodzieży uważa Pan/Pani za najważniejsze na terenie Gminy?

42 osoby – Brak miejsca spotkań np. w poszczególnych wsiach,

17 osób – Brak opieki nad dziećmi w wieku przedszkolnym,

48 osób – Brak odpowiedniego miejsca na spotkania dla młodzieży,

31 osób – Ograniczony dostęp do Internetu,

38 osób – Ograniczony dostęp do placówek kulturalnych, sportowych i rekreacyjnych,

13 osób – Zażywanie narkotyków,

36 osób – Używanie alkoholu,

27 osób – Palenie papierosów,

21 osób – Brak możliwości doksztalcania się,

3 osoby – Inne: **Brak odpowiedniego miejsca na spotkania dla różnych grup wiekowych dzieci**

Jakie problemy społeczne wobec osób starszych uważa Pan/Pani za najważniejsze na terenie Gminy?

- 31 osób** – Brak zajęć, kontaktów z ludźmi w tym samym wieku,
- 30 osób** – Problem z dojazdem do lekarzy,
- 35 osób** – Problemy zdrowotne,
- 16 osób** – Niepełnosprawność,
- 17 osób** – Samotność, izolacja,
- 12 osób** – Ograniczona zdolność do samoobsługi,
- 29 osób** – Niewystarczający zakres usług opiekuńczych,
- 35 osób** – Brak zagospodarowania wolnego czasu dla osób w wieku poprodukcyjnym,
- 35 osób** – Brak organizacji imprez kulturalnych,
- 2 osoby** – Inne: *Brak wsparcia finansowego*

Jakie problemy społeczne wobec rodzin uważa Pan/Pani za najważniejsze na terenie Gminy?

- 20 osób** – Ubóstwo,
- 43 osoby** – Bezrobocie,
- 46 osób** – Alkoholizm,
- 12 osób** – Niepełnosprawność,
- 20 osób** – Przemoc w rodzinie,
- 18 osób** – Bezradność w sprawach opiekuńczo-wychowawczych,
- 20 osób** – Bezradność życiowa,
- 21 osób** – Rozbicia rodzin - wyjazdy zagraniczne,
- 39 osób** – Niewydolność materialna rodziny,
- 24 osoby** – Ograniczony dostęp do pomocy specjalistycznej,
- 1 osoba** – Inne: *Brak miejsca do spotkań towarzyskich całymi rodzinami*

Czy jest Pan/Pani za utworzeniem na terenie Gminy świetlic środowiskowych?

- 61 osób** – Tak,
 - 3 osoby** – Nie,
 - 9 osób** – Nie mam zdania
- jeśli **tak**, to gdzie?
- 1) przy OSP – 12 osób
 - 2) przy szkołach – 11 osób
 - 3) przy GOK – 3 osoby
 - 4) znaleźć miejsce i wybudować budynek – 3 osoby
 - 5) salka przykościelna – 1 osoba

Czy Pana/Pani zdaniem na terenie Gminy jest zapotrzebowanie na świadczenie usług opiekuńczych dla osób starszych?

46 osób – Tak,

10 osób – Nie,

17 osób – Nie mam zdania

- jeśli **tak**, to kto takie usługi powinien świadczyć?

1) ośrodek zdrowia – 10 osób

2) GOPS – 5 osób

3) wolontariat – 2 osoby

4) nauczyciele – 1 osoba

Jakie Pana/Pani zdaniem rozwiązania mogą być odpowiedzią na problemy dzieci i młodzieży? Proszę o wpisanie pomysłów, które mogłyby zaistnieć w Gminie?

Utworzenie świetlic – 28 osób

Kluby młodzieżowe – 15 osób

Kluby sportowe – 16 osób

Bezpłatna nauka na wszystkich szczeblach – 2 osoby

Spotkania z psychologami i pedagogami – 9 osób

Utworzenie kawiarenek internetowych – 8 osób

Placówki kulturalne – 15 osób

Dofinansowanie orkiestry dętej – 1 osoba

Dokształcanie w zakresie skutków alkoholizmu i narkomanii – 2 osoby

Zorganizowanie zajęć dodatkowych w ramach doskonalenia umiejętności – 2 osoby

Otwarcie przedszkola – 3 osoby

Plac zabaw na terenie szkoły – 4 osoby

Nadzór policji – 4 osoby

Organizowanie wycieczek, wyjazdów na wakacje i zimowiska – 4 osoby

Jakie Pana/Pani zdaniem rozwiązania mogą być odpowiedzią na problemy osób starszych? Proszę o wpisanie pomysłów, które mogłyby zaistnieć w Gminie?

Klub seniora – 9 osób

Koło gospodyń Wiejskich – 4 osoby

Wolontariat – 6 osób

Organizowanie wyjazdów, wycieczek – 5 osób

Konsultacje medyczne w miejscowym ośrodku zdrowia – 13 osób

Świetlice – 16 osób

Wsparcie materialne ze strony GOPS-u – 2 osoby

Organizowanie imprez kulturalnych – 7 osób

Organizowanie kursów i szkoleń – 1 osoba

Organizowanie pogadanek – 6 osób

Problemy z dojazdem do lekarzy – osoby 3

Zajęcia ruchowe i masaże – 1 osoba

**Jakie Pana/Pani zdaniem rozwiązania mogą być odpowiedzią na problemy rodzin?
Proszę o wpisanie pomysłów, które mogłyby zaistnieć w Gminie?**

Koła Gospodyń Wiejskich – 2 osoby
Pomoc psychologa – 9 osób
Pomoc prawnika – 1 osoba
Klub sportowy dla dorosłych – 1 osoba
Imprezy kulturalne – 8 osób
Walka z bezrobociem – 16 osób
Bezpłatna nauka dzieci i młodzieży, stypendia naukowe – 3 osoby
Przedszkola – 1 osoba
Świetlice – 1 osoba
Organizowania grup wsparcia – 4 osoby
Walka z alkoholizmem – 5 osób
Walka z biedą – 3 osoby
Wsparcie materialne i pieniężne – 10 osób
Organizowanie kursów i szkoleń – 3 osoby

Czy Pana/Pani zdaniem dostępność do poradni specjalistycznych na terenie Gminy jest zadowalająca?

6 osób – Tak,

49 osób – Nie,

18 osób – Nie mam zdania

- jeśli **nie**, to jakie widzi Pan/Pani potrzeby w zakresie poprawy ochrony zdrowia

1) większy dostęp do specjalistów na kasę chorych – 38 osób

2) więcej nieodpłatnych badań – 38 osób

3) więcej ośrodków zdrowia – 1 osoba

4) brak punktu pogotowia i karetki – 1 osoba

5) brak odpowiedniego sprzętu medycznego – 1 osoba

Jakie Pana/Pani zdaniem są najbardziej skuteczne działania mające wpływ na rozwiązywanie problemów alkoholowych, narkomanii i przemocy w rodzinie?

35 osób – współpraca z policją, organizacjami i instytucjami pomagającymi osobom uzależnionym,

28 osób – szerzenie oświaty w tym zakresie (kształtowanie świadomości) wśród dzieci, młodzieży i dorosłych,

25 osób – udzielanie pomocy, (w tym również prawnej),

37 osób – organizowanie grup wsparcia dla osób uzależnionych,

41 osób – organizowanie wolnego czasu dla dzieci i młodzieży,

33 osoby – zapewnienie w każdej szkole pomocy psychologa i pedagoga.

Czy Pana/Pani zdaniem na terenie Gminy powinny być prowadzone kursy i szkolenia dla dorosłych?

48 osób – Tak,

9 osób – Nie,

osób – Nie mam zdania

- jeśli **tak**, to jakie widzi Pan/Pani formy działań

- 1) kurs komputerowy – 8 osób
- 2) kursy językowe – 4 osoby
- 3) kursy rolnicze – 4 osoby
- 4) kurs masażu – 3 osoby
- 5) kurs pierwszej pomocy – 3 osoby
- 6) kurs gotowania – 2 osoby
- 7) kurs kosmetyczny – 2 osoby
- 8) kurs spawacza – 1 osoba
- 9) kurs hafciarstwa – 1 osoba
- 10) kurs księgowości – 1 osoba
- 11) szkolenia prawne – 3 osoby

Czy jest Pan/Pani za prowadzeniem działań angażujących społeczność lokalną do wspólnego rozwiązywania problemów?

31 osób - Tak,

15 osób - Nie,

27 osób - Nie mam zdania

- jeśli **tak**, to o jakie tematyce

- 1) profilaktyka i rozwiązanie problemów alkoholowych – 7 osób
- 2) zbyt produktów rolnych – 2 osoby
- 3) pozyskiwanie środków unijnych – 1 osoba
- 4) walka z bezrobociem – 1 osoba
- 5) ochrona klimatu i środowiska – 1 osoba

Jakie Pana/Pani zdaniem należałoby podjąć działania w celu poprawy życia mieszkańców Gminy?

30 osób – przeciwdziałanie społecznej bierności, kierowanie działań na aktywizację zawodową podopiecznych

19 osób – podejmowanie działań mających na celu zapobieganie wykluczeniu społecznemu osób starszych, niepełnosprawnych, bezdomnych oraz uzależnionych

31 osób – wzmocnienie pomocy niematerialnej (doradztwo, pomoc psychologiczna i prawna)

23 osoby – rozszerzenie współpracy z instytucjami i organizacjami pozarządowymi.

Jakie działania Gminy mogą pozytywnie wpłynąć na rozwiązanie problemów społecznych?

- 51 osób** – pozyskiwanie środków unijnych na kwestie społeczne
- 32 osoby** – wykorzystanie budynków gminy na nowe inwestycje społeczne
- 41 osób** – organizowanie kursów i szkoleń dla osób poszukujących pracy
- 29 osób** – zwiększenie ilości imprez sportowych i kulturalnych
- 22 osoby** – ściślejsza współpraca z sąsiadującymi gminami w zakresie polityki społecznej
- 24 osoby** – działania na rzecz aktywizacji społeczności gminy/wsi
- 20 osób** – profilaktyka

Co Pana/Pani zdaniem Gmina powinna osiągnąć w zakresie ładu społecznego? Jaki cel sobie w tym zakresie postawić?

- 19 osób** – integracja społeczności lokalnej
- 52 osoby** – poprawa warunków życia i funkcjonowania mieszkańców
- 29 osób** – tworzenie warunków ku temu, by „każdy brał swoje życie w swoje ręce”
- 37 osób** – wzmocnienie oraz podniesienie sprawności działalności różnych instytucji w gminie
- 28 osób** – wielofunkcyjny i zrównoważony rozwój gospodarczy i społeczny
- 15 osób** – przeciwdziałanie wykluczeniu społecznemu

4.4. Podsumowanie części diagnostycznej.

Dokonujący diagnozy problemów społecznych na terenie gminy Zespół Warsztatowy korzystał z szeregu możliwości, jakie stwarza funkcjonowanie jednostek organizacyjnych samorządu terytorialnego, jednostek pozarządowych oraz instytucji współdziałających w szeroko rozumianym obszarze polityki społecznej. Nie poprzestając na analizie źródeł zastanych, którymi dysponują Ośrodek Pomocy Społecznej, Policja, Powiatowy Urząd Pracy i inne, korzystano z wskazanych przy sporządzaniu analiz diagnostycznych źródeł wywołanych, tj. badań ankietowych i analizy SWOT.

Sumując uzyskane informacje i nakładając wyniki diagnozy na zakres możliwości kompetencyjnych samorządu, możemy wskazać najważniejsze obszary problemowe, których rozwiązanie powinno stać się przedmiotem działań samorządu lokalnego, a jest treścią części programowej niniejszego dokumentu.

Zespół przygotowujący dokument uznał, że problemami, dla których należy zaprogramować działania, są:

- 1. Dysfunkcje opiekuńczo-wychowawcze w rodzinach wymagających profesjonalnej pomocy w rozwiązywaniu pojawiających się trudności rzutują na wszechstronny rozwój dzieci i młodzieży.**
- 2. Poziom bezrobocie na terenie gminy Siemkowice, który skutecznie uniemożliwia realizację celów osobistych i zawodowych znacznej grupie mieszkańców, pogłębiając obszary ubóstwa.**
- 3. Postępujące starzenie się społeczeństwa oraz pogarszająca się sytuacja materialna osób starszych, samotnych i niepełnosprawnych, która skutecznie ogranicza im samodzielny, pełny i czynny udział w życiu społecznym.**
- 4. Uzależnienie od środków psychoaktywnych, które jest problemem społecznym gminy, przyczyniającym się do powstawania szeregu negatywnych zjawisk ograniczających wydolność rodzin nimi dotkniętych.**
- 5. Właściwa ocena możliwości lokalnego systemu pomocy społecznej i jego rozwój zgodnie ze zmieniającymi się potrzebami społecznymi.**

Brak na terenie gminy wolontariatu – skutecznie utrudnia to realizację nowatorskich rozwiązań oraz występowanie o fundusze wspomagające rozwiązywanie lokalnych problemów społecznych.

5. Strategiczne kierunki rozwoju gminy Siemkowice.

5.1. Powiązanie celów Aktualizacji Strategii z innymi dokumentami strategicznymi gminy oraz dokumentami wyższego rzędu.

Strategia Rozwoju Województwa Łódzkiego

Wizja rozwoju regionu łódzkiego przedstawia wyobrażenie o przyszłości regionu. Analiza sytuacji społeczno-gospodarczej wskazuje, że region łódzki w dalszym ciągu nie jest regionem zintegrowanym wewnątrznie. W wielu dziedzinach dysproporcje wewnątrzregionalne nie tylko nie zostały zahamowane, ale wręcz się nasilają. Podstawowym powodem jest nierównomierny rozwój gospodarczy, niespójna infrastruktura, słabe więzi kooperacyjne w gospodarce, szczególnie na poziomie lokalnym czy zdeintegrowany system interwencji publicznej. Słabości te widać szczególnie w gminie Siemkowice, gdzie niektóre przemiany społeczne zostały zahamowane. Peryferyjność gminy stanowi, iż jest ona mało atrakcyjna dla inwestorów i turystów. Zbyt niski poziom gospodarki jest powodem bezrobocia, a co za tym idzie ubóstwa.

Wizja, jako punkt docelowy rozwoju województwa łódzkiego w roku 2020, przedstawia region jako:

- otwarty na świat z wykształconym i aktywnym społeczeństwem,
- konkurencyjnej gospodarki otwartej na współpracę międzynarodową,
- dostępny i posiadający własną tożsamość kulturową i gospodarczą.

Misją województwa jest *Podniesienie atrakcyjności województwa łódzkiego w strukturze regionalnej Polski i Europy jako regionu sprzyjającego zamieszkaniu i gospodarce przy dążeniu do budowy wewnętrznej spójności i zachowaniu różnorodności jego miejsc.*

Realizacja pożądaných przemian określonych w misji przy aktualnym stanie i tendencjach rozwojowych regionu, będzie wymagała skoncentrowania wysiłków na wielu obszarach. Najważniejsze z nich zidentyfikowano w trzech strategicznych dla województwa sferach:

SFERA SPOŁECZNA:

Cel główny: Wzrost ogólnego poziomu cywilizacyjnego województwa.

SFERA EKONOMICZNA:

Cel główny: Poprawa pozycji konkurencyjnej gospodarki województwa.

SFERA FUNKCJONALNO – PRZESTRZENNA:

Cel główny: Stworzenie rzeczywistego regionu społeczno – ekonomicznego posiadającego własną podmiotowość kulturową i gospodarczą.

Aby osiągnąć zakładane przez władze województwa cele niezbędna jest koordynacja działań pomiędzy Urzędem Marszałkowskim, Wojewódzkim i gminą Siemkowice w celu włączenia gminy do rozwijającego się organizmu województwa. Peryferyjność nie może oznaczać marginalizacji jakiegokolwiek gminy. Celem województwa w sferze społecznej jest „wzrost ogólnego poziomu cywilizacyjnego województwa”. Cel ten musi być osiągnięty przez rzetelną, skoordynowaną pracę szczególnie w gminach peryferyjnych. Niezbędne jest więc włączenie gminy Siemkowice do strategii rozwoju gmin peryferyjnych województwa w celu zintensyfikowania prac nad ich szybkim rozwojem społeczno – gospodarczym.

Strategia Polityki Społecznej na lata 2007-2013

Strategia Polityki Społecznej ma charakter ogólnokrajowy i jest przez to dokumentem obejmującym znacznie więcej aspektów sfery społecznej. Należy jednak zaznaczyć, iż od skuteczności polityki społecznej na szczeblu lokalnym zależy jej powodzenie w całym kraju. Dlatego też, wyznaczając zadania do realizacji dla rozwiązania problemów społecznych gminy Siemkowice brano pod uwagę tendencje ogólnopolskie i rekomendacje zawarte w dokumencie krajowym. Dotyczy to przede wszystkim następujących priorytetów Strategii Polityki Społecznej:

Priorytet 1: Poprawa warunków powstawania i funkcjonowania rodzin. Wsparcie rodzin w wychowaniu i edukacji dzieci.

Kierunki przewidziane w ramach tego priorytetu znajdują swoje odzwierciedlenie w następujących celach:

- *Stworzenie systemu wspierania rodzin zagrożonych i dotkniętych kryzysem.*
- *Prawidłowy rozwój dziecka w rodzinie.*
- *Walka z występowaniem patologii społecznych w rodzinie.*
- *Poprawa standardu życia w rodzinach.*

Priorytet 2: Wdrożenie aktywnej polityki społecznej, a szczególnie kierunek:

2.3. Rozwój form ekonomii społecznej na rzecz pobudzenia aktywizacji zawodowej osób zagrożonych wykluczeniem społecznym.

Kierunek przewidziany w ramach tego priorytetu znajduje swoje odzwierciedlenie w celach:

- *Zwiększenie skuteczności programów aktywizujących bezrobotnych w kwestiach zawodowych oraz społecznych.*
- *Zapobieganie rozwijaniu się postaw patologicznych w rodzinach dotkniętych problemem bezrobocia.*
- *Ograniczanie zjawiska marginalizacji społecznej.*

Priorytet 4: Tworzenie warunków sprzyjających integracji w starzejącym się społeczeństwie, a szczególnie kierunki:

4.1. Rozwijanie systemu opieki pielęgnacyjnej celem zbudowania środowiskowego modelu integracji ludzi starszych i wymagających pomocy.

4.3. Aktywizacja i integracja lokalna osób w wieku poprodukcyjnym, wykorzystanie potencjału osób starszych w środowisku lokalnym.

Kierunki przewidziane w ramach tego priorytetu znajdują swoje odzwierciedlenie w celach:

- *Aktywizowanie grup społecznych zagrożonych marginalizacją.*
- *Ograniczenie zjawiska wykluczenia społecznego (alienacji) wśród grup zagrożonych marginalizacją.*

Priorytet 5: Aktywizacja i mobilizacja partnerów lokalnych.

Kierunki przewidziane w ramach tego priorytetu znajdują swoje odzwierciedlenie w celach:

- *Aktywizacja społeczeństwa w celu zwiększenia liczby funkcjonujących organizacji pozarządowych oraz ich udział w realizacji zadań pomocy społecznej.*
- *Zacieśnianie współpracy administracji publicznej z partnerami społecznymi w sferze pomocy społecznej.*

Plan Rozwoju Lokalnego Gminy Siemkowice

Plan Rozwoju Lokalnego Gminy Siemkowice jest dokumentem umożliwiającym zaplanowanie procesów rozwojowych gminy ze szczególnym uwzględnieniem lat 2007-2013. Dokument ten jest niezbędną formą aktualizacji i uzupełnienia Strategii Rozwoju Gminy Siemkowice.

W dokumencie uznano, iż zadania podejmowane przez gminę muszą koncentrować się na zmniejszeniu dystansu do bardziej rozwiniętych regionów kraju, co zwiększy jej atrakcyjność dla inwestorów. Zaproponowano również wprowadzenie szerszej koncepcji polityki prorozwojowej poprzez inwestycje lub wspomaganie inwestycji w latach 2006-2013.

W Planie Rozwoju określono zadania władz lokalnych oraz dwa cele strategiczne, mające wpływ na poprawę sytuacji na terenie miasta i gminy:

- poprawa lokalnej infrastruktury twardej,
- rozwój przedsiębiorczości poprzez tworzenie korzystnych warunków dla firm.

Przy projektowaniu działań strategicznych, rozwiązujących problemy społeczne gminy Siemkowice, należy wziąć pod uwagę działania, do realizacji których obliguje Plan Rozwoju Lokalnego Gminy Siemkowice.

5.2. Cele strategiczne, operacyjne i kierunki działań w zakresie polityki społecznej gminy.

Po analizie zasobów i problemów w gminie Siemkowice, przychodzi czas na określenie celów strategicznych, a dalej, celów operacyjnych i kierunków działań w gminie Siemkowice. Cele strategiczne wynikają z zidentyfikowanych problemowych obszarów strategicznych, projektują zmianę społeczną oraz wyznaczają kierunki rozwoju społecznego.

CEL STRATEGICZNY I ZMNIEJSZENIE OBSZARÓW WYKLUCZENIA SPOŁECZNEGO

Efektom realizacji tego celu strategicznego ma być zmniejszenie ryzyka wykluczenia społecznego wśród mieszkańców gminy, a zwłaszcza wśród grup szczególnie na to ryzyko narażonych (osób bezrobotnych, osób uzależnionych oraz ich rodzin). Zmniejszanie poziomu marginalizacji społecznej powinno iść w parze z inicjatywami na rzecz rozwoju systemu samopomocy oraz oddolnych mechanizmów reagowania na sytuacje problemowe w lokalnym społeczeństwie.

Cel operacyjny 1: Wzrost motywacji i aktywności zawodowej bezrobotnych

Przykładowe działania:

- 1) Organizacja prac interwencyjnych i robót publicznych.
- 2) Organizacja kursów zmierzających do przekwalifikowania osób długotrwale bezrobotnych.
- 3) Poradnictwo psychologiczne oraz z zakresu technik poszukiwania pracy.

Cel operacyjny 2: Zorganizowanie systemu samopomocy wśród mieszkańców gminy

Przykładowe działania:

- 1) Prowadzenie warsztatów poprawiających zaradność życiową i umiejętność wykorzystania indywidualnych i społecznych zasobów.
- 2) Zorganizowanie banku informacji o wzajemnej pomocy mieszkańców.
- 3) Zorganizowanie banku żywności.

Cel operacyjny 3: Zwiększenie możliwości reintegracji osób uzależnionych i ich rodzin zagrożonych wykluczeniem społecznym.

Przykładowe działania:

- 1) Objęcie osób zagrożonych wykluczeniem społecznym pomocą terapeutyczną – tworzenie grup wsparcia dla osób uzależnionych i ich rodzin.
- 2) Prowadzenie dodatkowych zajęć pozalekcyjnych jako środka wspomagającego pokonywanie problemów wychowawczo-opiekuńczych w rodzinie.

Cel operacyjny 4: Podniesienie poziomu profilaktyki uzależnień

Przykładowe działania:

- 1) Organizowanie imprez promujących zdrowy tryb życia.
- 2) Organizowanie wypoczynku letniego z realizacją programów edukacyjno-profilaktycznych.

CEL STRATEGICZNY II

POPRAWA DOSTĘPU DO MOŻLIWOŚCI ROZWOJU ZAINTERESOWAŃ I SPĘDZANIA WOLNEGO CZASU

Efektem realizacji tego celu ma być wzbogacenie ofert spędzania wolnego czasu dla mieszkańców gminy, w tym zwłaszcza dla dzieci i młodzieży. Możliwości rozwoju zainteresowań mieszkańców dotyczyć mają w szczególności dwóch sfer: kultury oraz sportu.

Cel operacyjny 1: Rozwój instytucji umożliwiających rozbudzenie i realizację zainteresowań dla dzieci i młodzieży

Przykładowe działania:

- 1) Tworzenie kół zainteresowań dla dzieci i młodzieży.
- 2) Tworzenie grup tanecznych.
- 3) Tworzenie świetlic dla dzieci i młodzieży.

Cel operacyjny 2: Zwiększenie atrakcyjności oferty kulturalnej dla mieszkańców

Przykładowe działania:

- 1) Organizowanie wyjazdów do kina, teatru.
- 2) Organizowanie lokalnych imprez kulturalnych dla społeczności.
- 3) Zwiększenie zasobów Gminnej Biblioteki Publicznej.

Cel operacyjny 3: Zwiększenie udziału zajęć sportowych w spędzaniu wolnego czasu

Przykładowe działania:

- 1) Organizowanie aerobiku i innych zajęć sportowych dla mieszkańców gminy.
- 2) Organizowanie rajdów pieszych i rowerowych i innych imprez sportowych dla mieszkańców gminy.
- 3) Organizowanie zawodów dla dzieci i młodzieży.

CEL STRATEGICZNY III

ZWIĘKSZENIE INTEGRACJI I ŚWIADOMOŚCI SPOŁECZNEJ WŚRÓD MIESZKAŃCÓW

Efekt realizacji celu strategicznego III to stworzenie płaszczyzny dla wspólnych inicjatyw i działań dla mieszkańców gminy, które doprowadzić mają w naturalny sposób do wzrostu poziomu integracji społecznej, także osób starszych i niepełnosprawnych. Założeniem tego celu jest także zapoczątkowanie trwalszych mechanizmów podnoszenia poziomu integracji społecznej w gminie.

Cel operacyjny 1: Tworzenie możliwości dla spotkań i wspólnych działań mieszkańców gminy

Przykładowe działania:

- 1) Reaktywowanie dawnych i tworzenie nowych organizacji kobiecych (np. kół gospodyń wiejskich).
- 2) Organizowanie wycieczek, spotkań i imprez kulturalnych dla mieszkańców gminy.
- 3) Wspomaganie rozwoju istniejących oraz wspieranie powstawanie nowych inicjatyw kulturalnych – zespołów muzycznych, orkiestr, chórów.

Cel operacyjny 2: Wspomaganie integracji osób starszych i niepełnosprawnych

Przykładowe działania:

- 1) Wspomaganie i wykorzystanie wolontariatu jako sposobu wsparcia dla osób starszych i niepełnosprawnych.
- 2) Podejmowanie inicjatyw wspomagających integrację i rozwój osób starszych (Kluby Seniora, Uniwersytet Trzeciego Wieku).

Cel operacyjny 3: Wspomaganie rozwoju mechanizmów budujących integrację i świadomość społeczną

Przykładowe działania:

- Szkolenia dla liderów lokalnej społeczności, m.in. z zakresu pozyskiwania środków na działalność społeczną.
- Utworzenie portalu internetowego umożliwiającego mieszkańcom dostęp do informacji, wymianę opinii i konsultacje społeczne.
- Utworzenie klubu integracji społecznej.

CEL STRATEGICZNY IV

WSPOMAGANIE ROZWOJU I EDUKACJI DZIECI ORAZ DOROSŁYCH MIESZKAŃCÓW

Efektem realizacji celu strategicznego nr IV ma być wspieranie szeroko rozumianego rozwoju osobistego dzieci, młodzieży oraz osób dorosłych. Równocześnie powinno dążyć się do wyrównywania szans edukacyjnych, rozwojowych wszystkich dzieci w gminie, a także promowania ich osiągnięć i sukcesów w różnych obszarach. Z drugiej strony osoby dorosłe powinny mieć możliwość uzyskania umiejętności z zakresu nieznaney dla nich technologii informatycznej oraz innych, np. językowych, których nie mieli szansy wcześniej nabyć.

Cel operacyjny 1: Zwiększenie poziomu aspiracji i wyrównywanie szans dzieci i młodzieży

Przykładowe działania:

- 1) Organizowanie tematycznych zajęć pozalekcyjnych oraz pozaszkolnych (sportowych, muzycznych, kulturalnych itp.).
- 2) Organizowanie spotkań z ciekawymi osobami i autorytetami.
- 3) Organizowanie olimpiad, konkursów, festiwali i przeglądów dokonań dzieci i młodzieży.
- 4) Organizowanie oddziałów przedszkolnych.

Cel operacyjny 2: Zwiększanie możliwości i motywowanie do doksztalcania dla dorosłych mieszkańców

Przykładowe działania:

- 1) Organizowanie kursów z zakresu poruszania się po współczesnym rynku pracy.
- 2) Organizowanie kursów językowych dla dorosłych.
- 3) Organizowanie kursów z zakresu obsługi komputera i Internetu.

CEL STRATEGICZNY V ROZWÓJ GOSPODARCZY GMINY ORAZ WZROST PRZEDSIĘBIORCZOŚCI MIESZKAŃCÓW

Efektem realizacji tego celu strategicznego powinien być szeroko rozumiany rozwój gospodarczy gminy, który dokonywałby się głównie dzięki rozwojowi indywidualnych postaw przedsiębiorczości wśród mieszkańców gminy. Mogłyby się one realizować m.in. w obszarze agroturystyki jako perspektywy rozwojowej dla gminy. Efektem tego celu ma być także zachęcenie inwestorów z zewnątrz do rozwijania swojej działalności na terenie gminy, co zwiększy liczbę miejsc pracy na jej terenie.

Cel operacyjny 1: Tworzenie na terenie gminy sprzyjającego klimatu dla mikroprzedsiębiorczości

Przykładowe działania:

- 1) Udostępnienie istniejących zasobów lokalowych dla rozwoju mikroprzedsiębiorczości.
- 2) Zorganizowanie kursu z zakresu „Małej przedsiębiorczości”.
- 3) Organizowanie wizyt studyjnych i czerpanie doświadczenia z dobrych praktyk w innych gminach.

Cel operacyjny 2: Rozwój agroturystyki na terenie gminy

Przykładowe działania:

- 1) Przeprowadzenie cyklu szkoleń z zakresu prowadzenia działalności agroturystycznej.
- 2) Promocja walorów turystycznych i rekreacyjnych gminy.
- 3) Włączenie gminy w programy dotyczące wojewódzkiego i powiatowego rozwoju turystycznego.

Cel operacyjny 3: Tworzenie na terenie gminy sprzyjającego klimatu dla potencjalnych inwestorów

Przykładowe działania:

- 1) Utworzenie punktu informacyjnego o tworzeniu małych i średnich przedsiębiorstw.
- 2) Przygotowanie broszur informacyjnych na temat projektów realizowanych z Europejskiego Funduszu Społecznego.

5.3. System realizacji Aktualizacji Strategii Rozwiązywania Problemów Społecznych.

| Cel strategiczny I | | | |
|---|--|--------------------------|---|
| Zmniejszenie obszarów wykluczenia społecznego | | | |
| Cel operacyjny 1 | | | |
| Wzrost motywacji i aktywności zawodowej bezrobotnych | | | |
| Przykładowe działania/zadania | Realizatorzy/Partnerzy | Termin realizacji | Wskaźniki |
| 1. Organizacja prac interwencyjnych i robót publicznych. | Urząd Gminy/ Powiatowy Urząd Pracy | 2009-2015 | Liczba zatrudnionych osób |
| 2. Organizacja kursów zmierzających do przekwalifikowania osób długotrwale bezrobotnych. | Urząd Gminy/ Powiatowy Urząd Pracy | 2009-2015 | Liczba przeprowadzonych kursów; Liczba przeszkolonych osób |
| 3. Poradnictwo psychologiczne oraz z zakresu technik poszukiwania pracy. | GOPS/Powiatowy Urząd Pracy | 2009-2015 | Liczba udzielonych porad |
| Cel operacyjny 2 | | | |
| Zorganizowanie systemu samopomocy wśród mieszkańców gminy | | | |
| Przykładowe działania/zadania | Realizatorzy/Partnerzy | Termin realizacji | Wskaźniki |
| 1. Prowadzenie warsztatów poprawiających zaradność życiową i umiejętność wykorzystania indywidualnych i społecznych zasobów. | Szkoły/GOPS/organizacje pozarządowe | 2009-2015 | Liczba przeprowadzonych warsztatów; Liczba uczestników |
| 2. Zorganizowanie banku informacji o wzajemnej pomocy mieszkańców. | Urząd Gminy/sołectwa/parafie/ organizacje pozarządowe/GOPS | 2009-2015 | Ilość zgromadzonych informacji |
| 3. Zorganizowanie banku żywności. | Urząd Gminy/sołectwa/parafie/ organizacje pozarządowe/GOPS | 2009-2015 | Ilość zgromadzonej i przekazanej żywności |
| Cel operacyjny 3 | | | |
| Zwiększenie możliwości reintegracji ze społeczeństwem osób uzależnionych i ich rodzin zagrożonych wykluczeniem społecznym. | | | |
| Przykładowe działania/zadania | Realizatorzy/Partnerzy | Termin realizacji | Wskaźniki |
| 1. Objęcie osób zagrożonych wykluczeniem społecznym pomocą terapeutyczną – tworzenie grup wsparcia dla osób uzależnionych i ich rodzin. | GOPS/Szkoły | 2009-2015 | Ilość seansów terapeutycznych, liczba korzystających |
| 2. Prowadzenie dodatkowych zajęć pozalekcyjnych jako środka wspomagającego pokonywanie problemów wychowawczo-opiekuńczych w rodzinie. | Szkoły/przedszkola | 2009-2015 | Liczba zajęć; Liczba uczestników |

| Cel operacyjny 4 Podniesienie poziomu profilaktyki uzależnień | | | |
|--|--------------------------------|--------------------------|--|
| Przykładowe działania/zadania | Realizatorzy/Partnerzy | Termin realizacji | Wskaźniki |
| 1. Organizowanie imprez promujących zdrowy tryb życia. | Szkoły/organizacje pozarządowe | 2009-2015 | Ilość imprez; Liczba uczestników; poziom wiedzy o zdrowym trybie życia |
| 2. Organizowanie wypoczynku letniego z realizacją programów edukacyjno-profilaktycznych. | GOPS/szkoły | 2009-2015 | Ilość wycieczek, ilość uczestników |

| Cel strategiczny II Poprawa dostępu do możliwości rozwoju zainteresowań i spędzania wolnego czasu | | | |
|---|---------------------------------|--------------------------|--|
| Cel operacyjny 1 Rozwój instytucji umożliwiających rozbudzenie i realizację zainteresowań dla dzieci i młodzieży | | | |
| Przykładowe działania/zadania | Realizatorzy/Partnerzy | Termin realizacji | Wskaźniki |
| 1. Tworzenie kół zainteresowań dla dzieci i młodzieży. | Szkoły/ organizacje pozarządowe | 2009-2015 | Ilość powstałych kół, liczba uczestników |
| 2. Tworzenie grup tanecznych. | Szkoły/ organizacje pozarządowe | 2009-2015 | Ilość powstałych grup, liczba uczestników |
| 3. Tworzenie świetlic dla dzieci i młodzieży. | Szkoły/ organizacje pozarządowe | 2009-2015 | Liczba powstałych świetlic na terenie gminy, różnorodność prowadzonych zajęć, liczba uczestników |
| Cel operacyjny 2 Zwiększenie atrakcyjności oferty kulturalnej dla mieszkańców | | | |
| Przykładowe działania/zadania | Realizatorzy/Partnerzy | Termin realizacji | Wskaźniki |
| 1. Organizowanie wyjazdów do kina, teatru. | Szkoły/ organizacje pozarządowe | 2009-2015 | Ilość wyjazdów, miejsce wyjazdu, ilość uczestników |
| 2. Organizowanie lokalnych imprez kulturalnych dla społeczności. | Szkoły/ organizacje pozarządowe | 2009-2015 | Ilość imprez, częstotliwość, ilość uczestników |
| 3. Zwiększenie zasobów Gminnej Biblioteki Publicznej. | Urząd Gminy | 2009-2015 | Ilość nowych woluminów |

| Cel operacyjny 3 Zwiększenie udziału zajęć sportowych w spędzaniu wolnego czasu | | | |
|--|--------------------------------|--------------------------|--|
| Przykładowe działania/zadania | Realizatorzy/Partnerzy | Termin realizacji | Wskaźniki |
| 1. Organizowanie aerobiku i innych zajęć sportowych dla mieszkańców gminy. | Szkoły/organizacje pozarządowe | 2009-2015 | Ilość zajęć, liczba uczestników |
| 2. Organizowanie rajdów pieszych i rowerowych i innych imprez sportowych dla mieszkańców gminy. | Szkoły/organizacje pozarządowe | 2009-2015 | Ilość rajdów, liczba uczestników |
| 3. Organizowanie zawodów dla dzieci i młodzieży. | Szkoły/organizacje pozarządowe | 2009-2015 | Ilość odbytych zawodów, liczba uczestników |

| Cel strategiczny III Zwiększenie integracji i świadomości społecznej wśród mieszkańców | | | |
|--|--|--------------------------|--|
| Cel operacyjny 1 Tworzenie możliwości dla spotkań i wspólnych działań mieszkańców gminy | | | |
| Przykładowe działania/zadania | Realizatorzy/Partnerzy | Termin realizacji | Wskaźniki |
| 1. Reaktywowanie dawnych i tworzenie nowych organizacji kobiecych (np. kół gospodyń wiejskich). | Sołectwa/organizacje pozarządowe/Urząd Gminy | 2009-2015 | Liczba organizacji, liczba członków |
| 2. Organizowanie wycieczek, spotkań i imprez kulturalnych dla mieszkańców gminy. | Urząd Gminy/sołectwa/organizacje pozarządowe | 2009-2015 | Ilość i rodzaj atrakcji kulturalnych, liczba uczestników |
| 3. Wspomaganie rozwoju istniejących oraz wspieranie powstawania nowych inicjatyw kulturalnych – zespołów muzycznych, orkiestr, chórów. | Urząd Gminy/organizacje pozarządowe/sołectwa | 2009-2015 | Liczba inicjatyw, organizacji kulturalnych, liczba uczestników |
| Cel operacyjny 2 Wspomaganie integracji osób starszych i niepełnosprawnych | | | |
| Przykładowe działania/zadania | Realizatorzy/Partnerzy | Termin realizacji | Wskaźniki |
| 1. Wspomaganie i wykorzystanie wolontariatu jako sposobu wsparcia dla osób starszych i niepełnosprawnych. | Urząd Gminy/organizacje pozarządowe/sołectwa | 2009-2015 | Liczba wolontariuszy, liczba odbiorców usługi, rodzaj świadczonych usług |
| 2. Podejmowanie inicjatyw wspomagających integrację i rozwój osób starszych (Kluby Seniora, Uniwersytet Trzeciego Wieku). | Urząd Gminy/sołectwa/organizacje pozarządowe | 2009-2015 | Liczba funkcjonujących organizacji, liczba uczestników |

| Cel operacyjny 3 | | | |
|---|---|--------------------------|--|
| Wspomaganie rozwoju mechanizmów budujących integrację i świadomość społeczną | | | |
| Przykładowe działania/zadania | Realizatorzy/Partnerzy | Termin realizacji | Wskaźniki |
| 1. Szkolenia dla liderów lokalnej społeczności, m.in. z zakresu pozyskiwania środków na działalność społeczną. | Urząd Gminy/szkoły/organizacje pozarządowe/organizacje zewnętrzne | 2009-2015 | Liczba szkoleń, liczba uczestników |
| 2. Utworzenie portalu internetowego umożliwiającego mieszkańcom dostęp do informacji, wymianę opinii i konsultacje społeczne. | Urząd Gminy/szkoły/organizacje pozarządowe | 2009-2015 | Jakość funkcjonowania portalu, liczba odwiedzających |
| 3. Utworzenie klubu integracji społecznej. | Szkoły/organizacje pozarządowe | 2009-2015 | Ilość klubów, ilość osób korzystających z porad i ilość osób tworzących klub |

| Cel strategiczny IV | | | |
|--|-----------------------------------|--------------------------|---|
| Wspomaganie rozwoju i edukacji dzieci oraz dorosłych mieszkańców | | | |
| Cel operacyjny 1 | | | |
| Zwiększenie poziomu aspiracji i wyrównywanie szans dzieci i młodzieży | | | |
| Przykładowe działania/zadania | Realizatorzy/Partnerzy | Termin realizacji | Wskaźniki |
| 1. Organizowanie tematycznych zajęć pozalekcyjnych oraz pozaszkolnych (sportowych, muzycznych, kulturalnych) | Szkoły/organizacje pozarządowe | 2009-2015 | Liczba zajęć, częstotliwość, liczba uczestników |
| 2. Organizowanie spotkań z ciekawymi osobami i autorytetami. | Szkoły/organizacje pozarządowe | 2009-2015 | Liczba spotkań, częstotliwość, liczba uczestników |
| 3. Organizowanie olimpiad, konkursów, festiwali i przeglądów dokonań dzieci i młodzieży. | Szkoły/organizacje pozarządowe | 2009-2015 | Liczba olimpiad, konkursów, festiwali, liczba uczestników |
| 4. Organizowanie oddziałów przedszkolnych. | Urząd Gminy/szkoły | 2009-2015 | Liczba oddziałów, liczba dzieci do nich uczęszczających. |
| Cel operacyjny 2 | | | |
| Zwiększanie możliwości i motywowanie do doksztalcenia dla dorosłych mieszkańców | | | |
| Przykładowe działania/zadania | Realizatorzy/Partnerzy | Termin realizacji | Wskaźniki |
| 1. Organizowanie kursów z zakresu poruszania się po współczesnym rynku pracy. | Urząd Gminy/Powiatowy Urząd Pracy | 2009-2015 | Liczba kursów, liczba uczestników |
| 2. Organizowanie kursów językowych dla dorosłych. | Urząd Gminy/szkoły | 2009-2015 | Liczba kursów, liczba uczestników |
| 3. Organizowanie kursów z zakresu obsługi komputera i Internetu. | Urząd Gminy/ szkoły | 2009-2015 | Liczba kursów, liczba uczestników |

| Cel strategiczny V | | | |
|--|---|--------------------------|---|
| Rozwój gospodarczy gminy oraz wzrost przedsiębiorczości mieszkańców | | | |
| Cel operacyjny 1 | | | |
| Tworzenie na terenie gminy sprzyjającego klimatu dla mikroprzedsiębiorczości | | | |
| Przykładowe działania/zadania | Realizatorzy/Partnerzy | Termin realizacji | Wskaźniki |
| 1. Udostępnienie istniejących zasobów lokalowych dla rozwoju mikroprzedsiębiorczości. | Urząd Gminy/OSP | 2009-2015 | Liczba udostępnionych lokali |
| 2. Zorganizowanie kursu z zakresu „Małej przedsiębiorczości”. | Urząd Gminy/Powiatowy Urząd Pracy | 2009-2015 | Liczba kursów, liczba uczestników |
| 3. Organizowanie wizyt studyjnych i czerpanie doświadczenia z dobrych praktyk w innych gminach. | Urząd Gminy | 2009-2015 | Liczba wizyt, liczba uczestników |
| Cel operacyjny 2 | | | |
| Rozwój agroturystyki na terenie gminy | | | |
| Przykładowe działania/zadania | Realizatorzy/Partnerzy | Termin realizacji | Wskaźniki |
| 1. Przeprowadzenie cyklu szkoleń z zakresu prowadzenia działalności agroturystycznej. | Urząd Gminy/Powiatowy Urząd Pracy | 2009-2015 | Liczba szkoleń, liczba uczestników |
| 2. Promocja walorów turystycznych i rekreacyjnych gminy. | Urząd Gminy/sołectwa | 2009-2015 | Liczba i zakres podjętych inicjatyw |
| 3. Włączenie gminy w programy dotyczące wojewódzkiego i powiatowego rozwoju turystycznego. | Urząd Gminy/sołectwa/Powiatowy Wydział Promocji | 2009-2015 | Liczba i zakres podjętych inicjatyw |
| Cel operacyjny 3 | | | |
| Tworzenie na terenie gminy sprzyjającego klimatu dla potencjalnych inwestorów | | | |
| Przykładowe działania/zadania | Realizatorzy/Partnerzy | Termin realizacji | Wskaźniki |
| 1. Utworzenie punktu informacyjnego o tworzeniu małych i średnich przedsiębiorstw. | Urząd Gminy | 2009-2015 | Funkcjonowanie punktu, liczba osób korzystających |
| 2. Przygotowanie broszur informacyjnych na temat projektów realizowanych z Europejskiego Funduszu Społecznego. | Urząd Gminy | 2009-2015 | Liczba broszur |

6. Zarządzanie, monitoring i ewaluacja Aktualizacji Strategii Rozwiązywania Problemów Społecznych w gminie Siemkowice

6.1. Zarządzanie realizacją Aktualizacji Strategii.

Realizacją Aktualizacji Strategii Rozwiązywania Problemów Społecznych będzie zarządzał Zespół Zarządzający składający się z m. in. pracowników UG, kierownika GOPS, radnych, przewodniczącego Komisji Oświaty, Kultury, Zdrowia i Spraw Publicznych Rady Gminy, przedstawiciela Gminnej Komisji ds. Profilaktyki i Rozwiązywania Problemów Alkoholowych, przedstawicieli szkół oraz grup i instytucji społecznych.

Zostanie on powołany Zarządzeniem Wójta w ciągu trzech miesięcy od dnia przyjęcia ASRPS lub jej aktualizacji na mocy uchwały Rady Gminy.

Do zadań Zespołu Zarządzającego należy m. in.:

- zbieranie danych statystycznych i finansowych na temat postępów wdrażania oraz przebiegu realizacji projektów – sprawozdania z poszczególnych podmiotów realizujących projekty (instytucji publicznych i niepublicznych),
- przygotowywanie rocznego Raportu na temat wdrażania strategii, który będzie przedstawiany Wójtowi do 31 stycznia następnego roku, a następnie do 31 marca przekazywany przez Wójta do zatwierdzenia Radzie Gminy,
- przygotowywanie Planu Działania na kolejny rok z uwzględnieniem planowania budżetu gminy – zapewnienie wkładu własnego do projektów przygotowywanych do funduszy zewnętrznych,
- nadzór nad realizacją celów i działań przewidzianych w ASRPS,
- zapewnienie przygotowania i wdrożenia działań/zadań w zakresie informacji i promocji ASRPS.

Pracami Zespołu Zarządzającego kieruje Koordynator realizacji ASRPS. Rolę Koordynatora pełni Sekretarz Gminy przy ścisłej współpracy Kierownika GOPS.

Zadania Koordynatora ASRPS:

- 1) Kierowanie pracami Zespołu Zarządzającego,
- 2) Bieżąca analiza stanu realizacji ASRPS,
- 3) Obserwacja uwarunkowań wewnętrznych i zewnętrznych wpływających lub mogących wpłynąć na realizację Aktualizacji Strategii,
- 4) Nadzór nad promocją Aktualizacji Strategii i zapewnienie mieszkańcom dostępu do informacji,
- 5) Wypracowywanie kryteriów oceny stanu realizacji Planu Działania.

Roczny Plan Działania będzie przyjmowany przez Zespół Zarządzający Aktualizacją Strategii, zgodnie z wzorem zamieszczonym poniżej:

| Nazwa projektu/ działania/ zadania | Opis, etapy/ spodziewane rezultaty | Związek z celami | Termin | | Koordynator | Koszt i źródła finansowania |
|--|--|---------------------|-------------|-------------|-------------|-----------------------------------|
| | | | rozpoczęcia | zakończenia | | |
| | | | | | | |
| | | | | | | |
| | | | | | | |
| | | | | | | |
| | | | | | | |

Procedura zarządzania Strategią będzie przedstawiać się następująco:

| Rodzaj działania | Zadania | Podmiot koordynująca/Osoba odpowiedzialna | Częstotliwość |
|-------------------------|---|--|---|
| Promocja | <ul style="list-style-type: none"> – na zebraniach wiejskich, – na stronie internetowej gminy i partnerów, – na tablicach ogłoszeń, – we wkładce prasowej, – w bibliotekach i innych placówkach (np. podczas zebrań rodziców) – ogłoszenia parafialne | <ul style="list-style-type: none"> – sołtys wsi – Koordynator – sołtys na prośbę Koordynatora – Koordynator – Koordynator – -Koordynator | <ul style="list-style-type: none"> – raz do roku – przed i bezpośrednio po realizacji każdego projektu, – jak wyżej – jak wyżej |
| Realizacja projektów | Zgodnie z rocznymi Planami Działania przyjmowanymi na każdy rok | Zespół Zarządzający | Zgodnie z harmonogramem |
| Monitoring (obserwacja) | Zgodnie z celami strategicznymi | Zespół Zarządzający | Zgodnie z harmonogramem, Podsumowanie raz na rok do końca stycznia następnego roku |
| Ewaluacja (ocena) | Porównanie osiągniętych rezultatów z założeniami | Zespół Zarządzający | Raz w roku do końca stycznia następnego roku |
| Aktualizacja | Zgodnie z wynikami ewaluacji | Zespół Zarządzający | W miarę potrzeb. Nie mniej niż raz na 3 lata |

6.2. Monitoring realizacji Aktualizacji Strategii.

Monitoring będzie polegał na systematycznym gromadzeniu i opracowywaniu informacji i danych zbieranych od wszystkich realizatorów projektów w ramach ASRPS. Proces ten będzie służył identyfikacji osiąganych wskaźników i rezultatów oraz porównanie ich zgodności z założeniami ASRPS. Monitoring ASRPS będzie również narzędziem kontroli zgodności działań z harmonogramem ASRPS.

Wskaźniki monitoringu:

- liczba osób mających problemy opiekuńczo – wychowawcze, którym skutecznie udzielono pomocy,
- liczba osób uchronionych przed przemocą w rodzinie,
- liczba osób, które podjęły leczenie odwykowe,
- ilość zorganizowanych kampanii na rzecz profilaktyki antyalkoholowej i antynarkotykowej oraz liczba osób, do których dotarły materiały i ulotki informujące o zagrożeniu związanym z tymi patologiami w ramach systemu sieciowej pomocy,
- liczba atrakcji (zajęć, imprez, itp.) organizowanych, głównie dla dzieci i młodzieży, mających na celu rozwój zainteresowań oraz promocję zdrowego stylu życia,
- procentowy wzrost mieszkańców zadowolonych z jakości życia w gminie,
- ilość nowych form działalności gospodarczej,
- liczba rolników, którzy przejdą proces reorientacji zawodowej,
- liczba nowopowstałych stowarzyszeń,
- liczba nowopowstałych grup nieformalnych,
- liczba odbytych szkoleń o tematyce społeczno – obywatelskiej,
- liczba osób, które podniosły swoje kwalifikacje w dziedzinie pisania projektów,
- liczba projektów, które pozyskały dofinansowanie z funduszy zewnętrznych,
- liczba nowopowstałych świetlic,
- ilość działających zespołów, grup, kół, klubów,
- liczba funkcjonujących klubów seniora,
- liczba funkcjonujących przedszkoli,
- liczba osób, które zdobędą umiejętność pływania,
- ilość zlikwidowanych barier architektonicznych,
- liczba dzieci niepełnosprawnych, którym udzielono pomocy finansowej,
- liczba osób bezrobotnych korzystających ze świadczeń socjalnych,

- liczba dzieci, młodzieży i dorosłych uczestniczących w programach profilaktyczno-edukacyjnych.

Rezultaty:

- poprawienie mobilności zawodowej mieszkańców gminy,
- podniesienie poziomu przedsiębiorczości społeczności lokalnej,
- uwzględnianie potrzeb osób niepełnosprawnych,
- podniesienie poziomu wykształcenia mieszkańców gminy poprzez przedsięwzięcia oświatowe,
- stworzenie warunków do zdobycia nowych kwalifikacji,
- spadek poziomu ubóstwa,
- zapewnienie powszechnego dostępu do informacji (w ramach budowy społeczeństwa informacyjnego),
- podniesienie kwalifikacji mieszkańców,
- poprawa adaptacyjności mieszkańców,
- wyrównanie szans edukacyjnych dzieci i młodzieży.

6.3. Ewaluacja wdrażania Aktualizacji Strategii

Dane zebrane i opracowane w procesie monitoringu posłużą do ewaluacji Aktualizacji Strategii. Ogólnym celem ewaluacji jest podwyższanie stopnia adekwatności, efektywności i znaczenia rezultatów wynikających z realizacji ASRPS. Głównym zadaniem jest dążenie do stałego ulepszania skuteczności i efektywności interwencji, rozumiane nie tylko, jako pozytywne efekty społeczne lub gospodarcze związane bezpośrednio z programem, lecz także, jako zwiększenie przejrzystości i promowania działań podejmowanych przez władze publiczne.

Główne cele zastosowania ewaluacji:

- identyfikacja słabych i mocnych stron,
- oszacowanie możliwości i ograniczeń,
- usprawnienie zarządzania,
- wskazanie kierunków rozwoju i priorytetów działań,
- poprawianie błędów,

- dla celów odpowiedzialności,
- wsparcie alokacji zasobów finansowych,
- ulepszenie procesu decyzyjnego.

W szczególności zadaniem ewaluacji jest dostarczenie odpowiednim odbiorcom dokładnych ocen stanu wdrożenia programów w zakresie:

- działania programów,
- wydajności i trwałości w stosunku do założonych celów,
- wpływu na problemy, do których odnoszą się programy,
- wyciągniętych wniosków w celu poprawy wdrożenia programów i projektowania nowych programów,
- identyfikacji dobrych praktyk o potencjalnym szerszym zastosowaniu.

Ewaluacja ASRPS będzie dokonywana w trakcie prac nad rocznym Raportem z wdrażania. Wnioski z ewaluacji i rekomendacje na przyszłość będą stanowić jeden z elementów aktualizacji Strategii.

6.4. Kolejne aktualizacje Strategii

Aktualizacja Strategii będzie dokonywana co najmniej raz na trzy lata. Dokument ten jest „otwarty” na społeczną dyskusję oraz wszelkie konstruktywne uwagi i wnioski. Aktualizacja będzie dokonywana w wyniku monitoringu zjawisk społecznych rodzących zapotrzebowanie na pomoc społeczną i potrzeby wynikające z aktualnej sytuacji społeczno – gospodarczej w gminie. Długookresowy charakter planowania strategicznego w zakresie problematyki społecznej wymaga stałego śledzenia zmian prawnych, gospodarczych, politycznych, społecznych i ich uwzględnienia w Strategii. Dlatego wprowadzanie zmian w zapisach Strategii jest niezbędne.

Proces ten powinien przebiegać tak jak podczas opracowywania aktualizacji ASRPS w ramach PPWOW, a mianowicie:

1. Aktualizacja danych statystycznych z ostatnich 3 lat;
2. Badania ankietowe na temat postrzegania przez mieszkańców gminy problemów społecznych i sposobów ich rozwiązywania;

3. Powołanie Zespołu Warsztatowego ds. Aktualizacji Strategii – Zarządzeniem Wójta;
4. Przeprowadzenie, co najmniej jednego warsztatu partycypacyjnego z udziałem mieszkańców poświęconego analizie problemów społecznych i projektowaniu działań;
5. Przyjęcie Aktualizacji SRPS Uchwałą Rady Gminy.

W trakcie weryfikacji mogą powstawać zupełnie nowe cele szczegółowe i projekty dotyczące tych aspektów życia w gminie, które dotychczas nie zostały ujęte.

Strategia Rozwiązywania Problemów Społecznych jest dokumentem dynamicznym, żywym, uwzględniającym procesualność życia społecznego.

Zakończenie

Strategia w zakresie polityki społecznej określa misję dla instytucji działających w obszarze polityki społecznej, wyznacza cele strategiczne i działania, których realizacja powinna w znaczny sposób przyczynić się do rozwiązania wielu problemów społecznych i zminimalizować skutki kwestii społecznych. Problemy społeczne jakie stoją przed lokalnymi instytucjami realizującymi działania z zakresu polityki społecznej wymagają szerokiej współpracy administracji publicznej i organizacji pozarządowych. Tylko współpraca między partnerami daje szansę na realizację podstawowego zadania jakim jest umożliwienie osobom i rodzinom przezwycięzenie ich trudnych wręcz krytycznych sytuacji życiowych. Strategia w zakresie polityki społecznej ma charakter wieloletni i wyznacza kierunki rozwoju działań pomocowych ze szczególnym uwzględnieniem tych, które mają na celu wyjście osób zagrożonych wykluczeniem społecznym z kręgu świadczeniobiorców z pomocy społecznej. Wskazuje też nowe formy pomocy oraz różnorodne formy aktywności lokalnej konieczne dla budowania spójnego systemu wsparcia społecznego.

Realizacja przyjętej strategii umożliwi racjonalne wykorzystanie potencjału wszystkich partnerów w celu rozwiązania wielu problemów społecznych, w tym przeciwdziałaniu biedzie i wykluczeniu społecznemu.

Strategia będzie podlegała ewaluacji. Kluczowe znaczenie dla strategii ma systematyczna realizacja i monitoring przyjętego harmonogramu działań.

Strategia i wynikające z niej programy są otwarte i elastyczne. Podlegają okresowym weryfikacjom i niezbędnym modyfikacjom. Działania te wynikają ze zmieniającej się rzeczywistości społeczno – ekonomicznej, pogłębiania diagnozy potrzeb oraz zmieniających się wymogów prawnych.